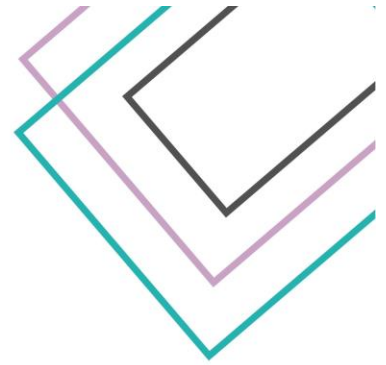




RÉGION
**Nouvelle-
Aquitaine**



**Institut de Formation des
Métiers de la Santé**
IFMS – 17100 SAINTES

PROJET DE FORMATION

IFAS

SAINTES

PROMOTION 2025-2026



ANNÉE SCOLAIRE

2025-2026

WWW.GH-SAINTESANGELY.FR



Table des matières

1. PRÉAMBULE.....	1
1.1. Durée.....	2
1.2. Théorie	3
1.3. Stages	3
1.4. Organisation de la formation	4
1.5. Assiduité	5
1.6. Équivalences et allègements de formation.....	5
2. GÉNÉRALITÉS.....	7
2.1. Le processus de professionnalisation.....	8
2.2. Le parcours de formation.....	9
2.3. Calendrier de la formation	11
2.3.1. Cursus complet.....	12
2.3.2. Cursus partiels	14
2.4. Congés.....	20
2.5. L’organigramme	21
2.6. Objectifs de stage.....	23
2.7. Fiche de responsabilités hebdomadaires.....	27
3. Blocs de compétences.....	28
3.1. Articulation des compétences.....	29
3.2. Les modules.....	30
LEXIQUE.....	50

1. PRÉAMBULE



Public :

Les candidats doivent être âgés de **dix-sept ans** au moins à la date **d'entrée en formation**.

Prérequis :

La formation conduisant au diplôme d'Etat d'aide-soignant est accessible **sans condition de diplôme**.

Objectifs :

Acquérir l'ensemble des compétences théoriques et pratiques permettant l'exercice de la profession d'aide-soignant sanctionné par le Diplôme d'Etat d'Aide-Soignant à l'issue de la formation.

Moyens humains :

Les enseignements sont assurés par des infirmières formatrices ainsi que des intervenants externes qualifiés. Un cadre de santé formateur assure la coordination de l'Institut de Formation Aide-Soignant.

Le **projet de formation** reprend l'organisation de la formation au sein de l'IFMS de Saintes. Il découle de l'arrêté du 10 juin 2021 modifié relatif à la formation conduisant au diplôme d'Etat d'aide-soignant et portant diverses dispositions relatives aux modalités de fonctionnement des instituts de formation paramédicaux

1.1. Durée

D'une durée totale de 1 540 heures, la formation comprend des enseignements théoriques organisés en institut ou à distance et pratiques réalisés en milieu professionnel.

La formation théorique et pratique est d'une durée totale de 770 heures ou 22 semaines. La formation en milieu professionnel comprend 770 heures correspondant à un total de 22 semaines de 35 heures.

La formation peut être suivie de façon continue ou discontinue sur une période maximale de deux ans.

Les élèves inscrits en cursus complet de formation à la rentrée de septembre ont droit à trois semaines de congés dont les périodes sont définies par le directeur de l'institut de formation.

Les élèves inscrits en cursus complet de formation pour les rentrées comprises entre janvier et mars ont droit à quatre semaines de congés dont les périodes sont définies par la directrice de l'institut

1.2. Théorie

La formation théorique et pratique comprend dix modules, un dispositif d'accompagnement pédagogique individualisé, des travaux personnels guidés et un suivi pédagogique individualisé des apprenants.

Elle est réalisée sous forme de cours magistraux, de travaux dirigés ou de travaux pratiques en petits groupes d'apprenants permettant l'apprentissage progressif des gestes techniques nécessaires à l'acquisition des compétences.

Les enseignements théoriques et pratiques peuvent être mutualisés entre classes d'apprenants y compris entre plusieurs sessions de formation de l'institut.

Les outils de simulation en santé sont utilisés pour favoriser les apprentissages pratiques et gestuels. L'inter professionnalité est recherchée.

1.3. Stages

La formation en milieu professionnel pour les cursus complets comprend quatre périodes de stages à réaliser en milieu professionnel. Ces périodes peuvent être effectuées dans différentes structures employeurs, publiques ou privées, du champ sanitaire, social ou médico-social, en établissement, en hospitalisation à domicile ou dans les services d'accompagnement et d'aide à la personne.

Le parcours de stage comporte au moins une période auprès de personnes en situation de handicap physique ou psychique, et une période auprès de personnes âgées. Trois stages de cinq semaines visent à explorer les trois missions suivantes de l'aide-soignant :

1° Accompagner la personne dans les activités de sa vie quotidienne et sociale dans le respect de son projet de vie ;

2° Collaborer aux projets de soins personnalisés dans son champ de compétences ;

3° Contribuer à la prévention des risques et au raisonnement clinique interprofessionnel dans différents contextes comme la prise en soins d'une personne dont l'état de santé altéré est en phase aigüe et la prise en soins d'une personne dont l'état de santé altéré est stabilisé.

Un stage de sept semaines, réalisé en fin de formation, permet l'exploration ou la consolidation du projet professionnel et le renforcement des compétences de l'apprenant afin de valider l'ensemble des blocs de compétences.

Au cours de ces stages, l'élève réalise au moins une expérience de travail de nuit et une expérience de travail le week-end.

Un portfolio permet d'assurer le suivi des périodes de formation en milieu professionnel effectuées par l'apprenant et d'évaluer l'acquisition progressive de ses compétences. L'évaluation des compétences acquises au cours de chaque période de formation réalisée en milieu professionnel est prise en compte pour la validation de chaque bloc de compétences.

1.4. Organisation de la formation

Organisation de la formation théorique :

• Accompagnement Pédagogique Individualisé (API)	35h (dans les trois premiers mois de la formation) 35h complémentaires maximum s'ajoutent lorsqu'elles sont prescrites dans le contrat pédagogique aux apprenants bénéficiant d'équivalences de compétences et d'allègements de formation
• Suivi pédagogique individualisé des apprenants	7h (réparties tout au long de la formation)
• Travaux personnels guidés (TPG)	35 h (réparties au sein des différents modules)
• Module 1. - Accompagnement d'une personne dans les activités de sa vie quotidienne et de sa vie sociale (<i>Module spécifique AS</i>)	147 h
• Module 2. Repérage et prévention des situations à risque (<i>Module spécifique AS</i>)	21 h
• Module 3. - Evaluation de l'état clinique d'une personne (<i>Module spécifique AS</i>)	77 h
• Module 4. - Mise en œuvre des soins adaptés, évaluation et réajustement (<i>Module spécifique AS</i>)	182 h
• Module 5. - Accompagnement de la mobilité de la personne aidée	35 h
• Module 6. - Relation et communication avec les personnes et leur entourage	70 h
• Module 7. – Accompagnement des personnes en formation et communication avec les pairs	21 h
• Module 8. – Entretien des locaux et des matériels et prévention des risques associés	35 h
• Module 9. – Traitement des informations	35 h
• Module 10. – Travail en équipe pluri professionnelle, qualité et gestion des risques	70 h

Organisation de la formation clinique :

Quatre périodes en milieu professionnel doivent être réalisées :

- Période A de 5 semaines
- Période B de 5 semaines
- Période C de 5 semaines
- Période D de 7 semaines se terminant l'avant dernière semaine de formation, période intégrative en milieu professionnel, correspondant au projet professionnel et/ou permettant le renforcement des compétences afin de valider l'ensemble des blocs de compétences



1.5. Assiduité

La présence de l'élève aux enseignements et aux stages est obligatoire durant toute la formation.

Toute absence doit être justifiée par un certificat médical ou toute autre preuve attestant de l'impossibilité d'être présent à ces enseignements.

Les absences à l'institut et en période de formation en milieu professionnel ne peuvent excéder cinq pour cent de la durée totale de la formation à réaliser par l'apprenant.

1.6. Équivalences et allègements de formation

Sous réserve d'être admis à suivre la formation dans les conditions fixées par l'arrêté du 7 avril 2020 modifié susvisé, des équivalences de compétences, de blocs de compétences ou des allègements partiels ou complets de certains modules de formation sont accordées aux élèves titulaires des titres ou diplômes suivants :

- 1° Le diplôme d'Etat d'auxiliaire de puériculture ;
- 2° Le diplôme d'assistant de régulation médicale ;
- 3° Le diplôme d'Etat d'ambulancier ;
- 4° Le baccalauréat professionnel Services aux personnes et aux territoires (SAPAT) ;
- 5° Le baccalauréat professionnel Accompagnement, soins et services à la personne (ASSP) ;
- 6° Les diplômes ou certificats mentionnés aux articles D. 451-88 et D. 451-92 du code de l'action sociale et des familles ;
- 7° Le titre professionnel d'assistant de vie aux familles ;
- 8° Le titre professionnel d'agent de service médico-social.

Les agents des services hospitaliers qualifiés de la fonction publique hospitalière et les agents de service sont dispensés de la réalisation d'une période de stage de cinq semaines (article 15)



Synthèse des volumes horaires de formation à réaliser pour l'accès au DE AS en fonction la certification déjà obtenue par le candidat

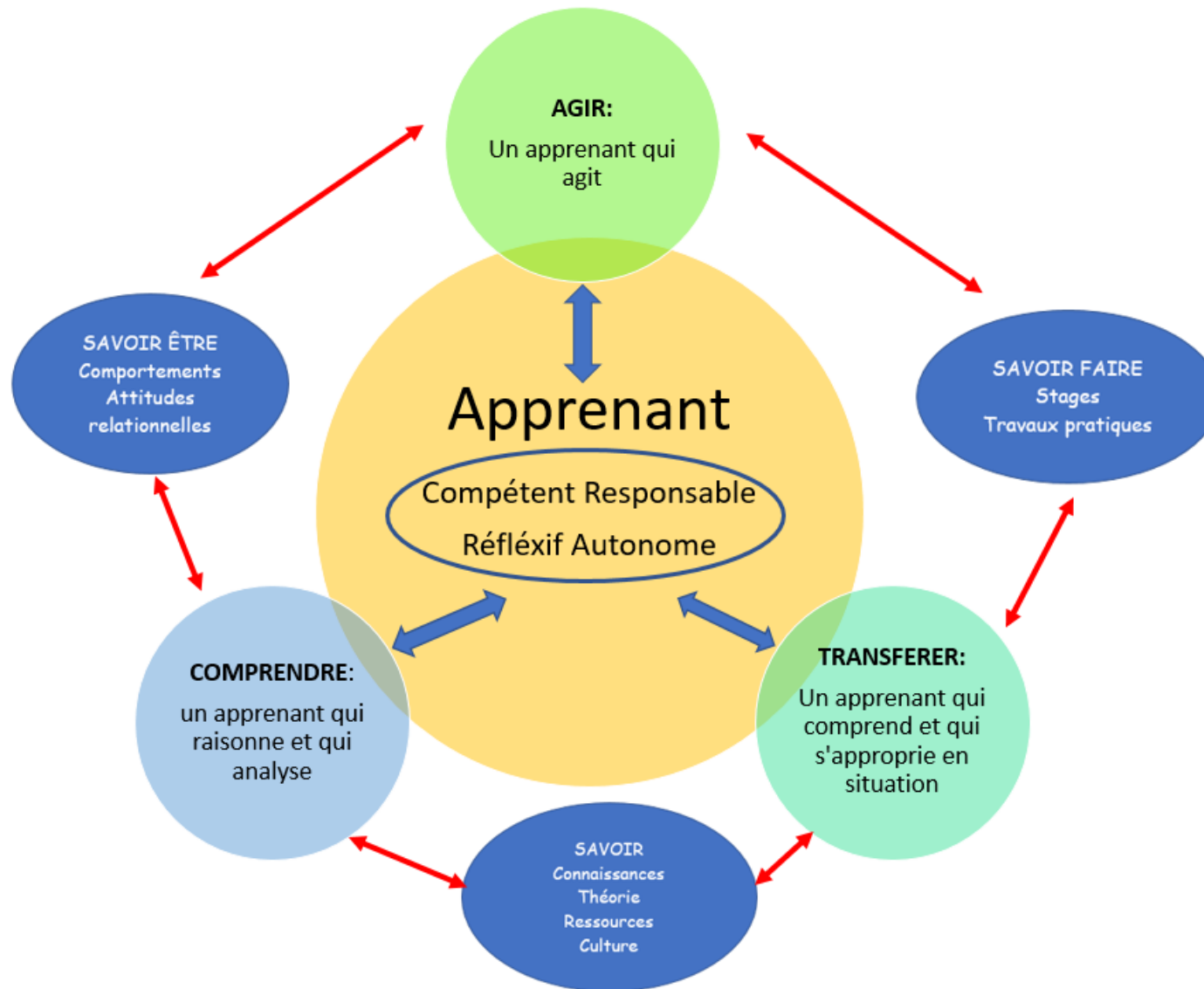
DEAS 2021	DEAS 2021 (formation complète)	DEAP 2006 (niveau 3)	DEAP 2021 (niveau 4)	BAC PRO ASSP 2011 (niveau 4)	BAC PRO SAPAT 2011 (niveau 4)	Titre professionnel ADVF (niveau 3)	Titre professionnel ASMS (niveau 3)	DEAES 2021 (niveau 3)	DEAES 2016 Spécialités (niveau 3)	ARM 2019 (niveau 4)	Ambulancier 2006 (niveau 3)
Accompagnement individuel	77	77	77	77	77	77	77	77	77	77	77
BLOC 1	168	98	77			98	112	112	112	147	168
BLOC 2	294	98	70	294	294	259	294	224	273	217	203
BLOC 3	91	21				21	56	21	21	42	42
BLOC 4	35				35	35		21	35	35	21
BLOC 5	105	35			105	77	63		35	35	63
Formation clinique	770	245	245	350	490	595	595	420	420	595	595
total formation théorique	770	329	224	371	511	567	602	455	553	553	574
total cursus (théorie et clinique)	1540	574	469	721	1001	1162	1197	875	973	1148	1169



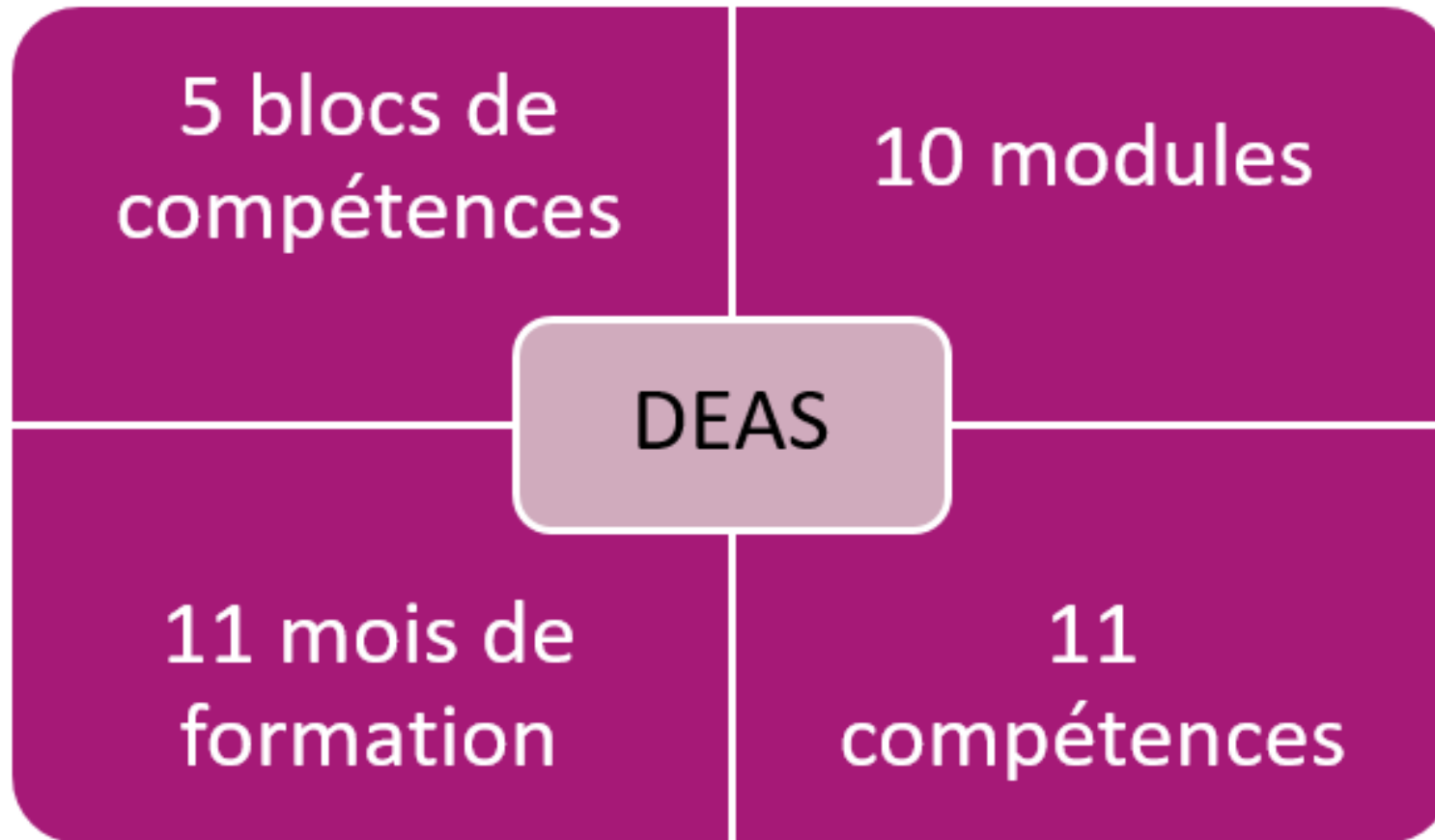
2. GÉNÉRALITÉS



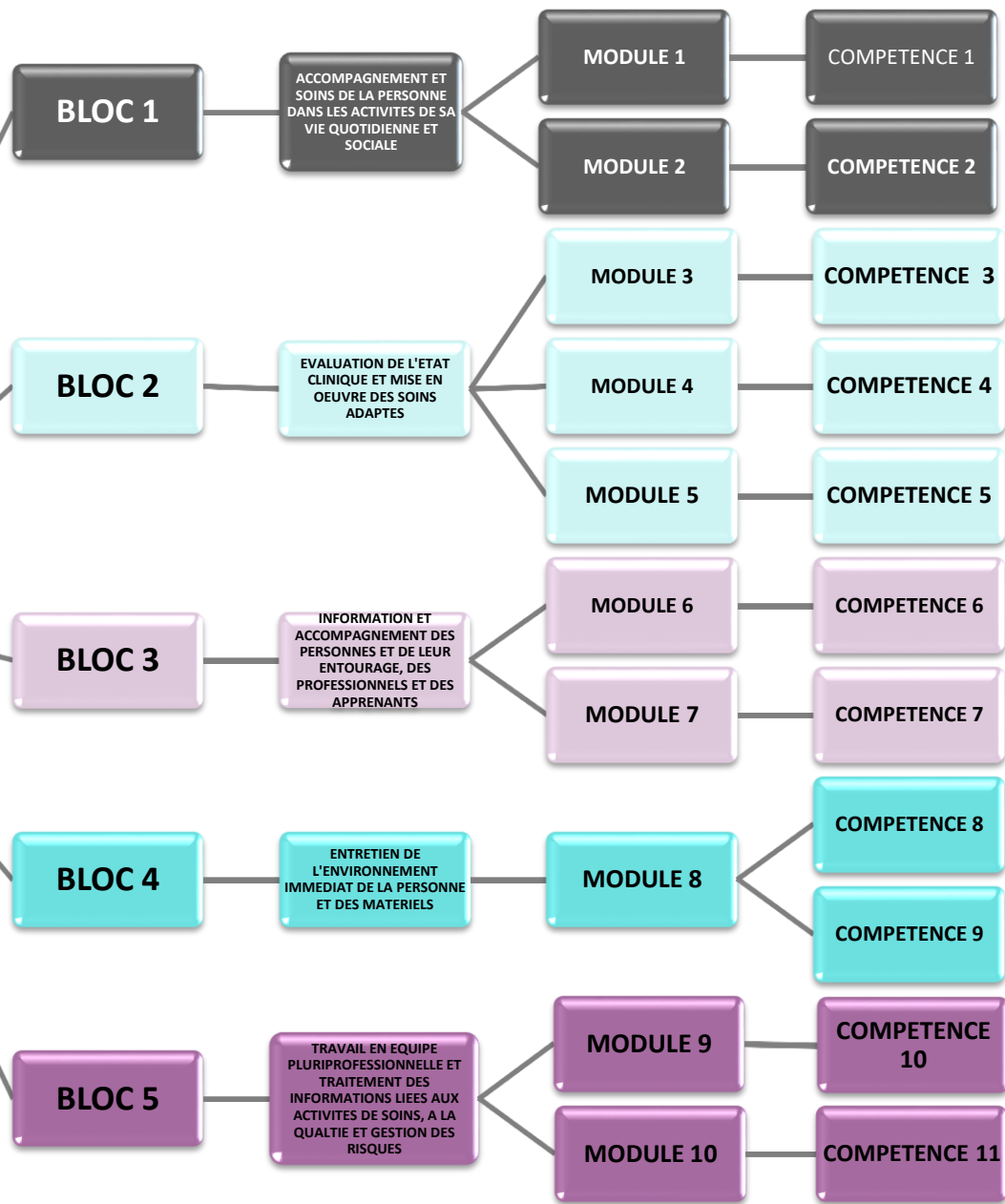
2.1. Le processus de professionnalisation



2.2. Le parcours de formation



Formation AS



DEAS



2.3. *Calendrier de la formation*



2.3.1. Cursus complet



fait le 20/01/2025
impression du 04/09/2025

CURSUS COMPLET

Organisation prévisionnelle de la formation aide-soignante à Saintes du 1er septembre 2025 au 26 juillet 2026

sept-25		oct-25		nov-25		déc-25		janv-26		févr-26		mars-26		avr-26		mai-26		juin-26		juil-26	
1 L	TPG	1 Me	M1	1 S	Toussai	1 L	M1	1 J		1 D		1 D		1 Me		1 V	M6	1 L		1 Me	
2 Ma	API	2 J	M1	2 D		2 Ma	M6	2 V		2 L		2 L	M4	2 J		2 S		2 Ma		2 J	
3 Me	API	3 V	M1	3 L		3 Me	M6	3 S		3 Ma		3 Ma	M4	3 V		3 D		3 Me		3 V	
4 J	M1	4 S		4 Ma		4 J	M6	4 D		4 Me		4 Me	M4	4 S		4 L	M6	4 J		4 S	
5 V	M1	5 D		5 Me		5 V	M6	5 L		5 J		5 J	M4	5 D		5 Ma	M6	5 V		5 D	
6 S		6 L	M1	6 J		6 S		6 Ma		6 V		6 V	M4	6 L	Pâques	6 Me	M6	6 S		6 L	
7 D		7 Ma	M1	7 V		7 D		7 Me		7 S		7 S		7 Ma		7 J	M6	7 D		7 Ma	
8 L	M1	8 Me	M2	8 S		8 L	M3	8 J		8 D		8 D		8 Me		8 V	TPG	8 L		8 Me	
9 Ma	M1	9 J	M2	9 D		9 Ma	M3	9 V		9 L	M4	9 L		9 J		9 S		9 Ma		9 J	
10 Me	M1	10 V	M2	10 L		10 Me	M3	10 S		10 Ma	M4	10 Ma		10 V		10 D		10 Me		10 V	
11 J	M1	11 S		11 Ma		11 J	M3	11 D		11 Me	M4 A	11 Me		11 S		11 L	M7	11 J		11 S	
12 V	M1	12 D		12 Me		12 V	M3	12 L		12 J	M4 A	12 J		12 D		12 Ma	M7	12 V		12 D	
13 S		13 L	M8	13 J		13 S		13 Ma		13 V	M4 A	13 V		13 L		13 Me	M9	13 S		13 L	
14 D		14 Ma	M8	14 V		14 D		14 Me		14 S	M4 A	14 S		14 L		14 J	M9	14 D		14 Ma	F Nation
15 L	API	15 Me	M8	15 S		15 L	M3	15 J		15 D		15 D		15 Me		15 V	M9	15 L		15 Me	
16 Ma	API	16 J	M5	16 D		16 Ma	M3	16 V		16 L	M4 A	16 L		16 J		16 S		16 Ma		16 J	
17 Me	API	17 V	M5	17 L		17 Me	M3	17 S		17 Ma	M4 A	17 Ma		17 V		17 D		17 Me		17 V	
18 J	M1	18 S		18 Ma		18 J	M3	18 D		18 Me	M4 A	18 Me		18 S		18 L	M9	18 J		18 S	
19 V	TPG	19 D		19 Me		19 V	M3	19 L		19 J	M3/SPI	19 J		19 D		19 Ma	M10	19 V		19 D	
20 S		20 L		20 J		20 S		20 Ma		20 V	M3/SPI	20 V		20 L	M4	20 Me	M10	20 S		20 L	M7
21 D		21 Ma		21 V		21 D		21 Me		21 S		21 S		21 Ma	M4	21 J	M10	21 D		21 Ma	M9
22 L	M1	22 Me		22 S		22 L	zone	22 J		22 D		22 D		22 Me	M4	22 V	M10	22 L		22 Me	M10
23 Ma	M1	23 J		23 D		23 Ma	A	23 V		23 L	M4	23 L		23 J	M4	23 S		23 Ma		23 J	TPG
24 Me	M1	24 V		24 L	M8	24 Me		24 S		24 Ma	M4	24 Ma		24 V	M4	24 D	Pentecôte	24 Me		24 V	M10
25 J	M1	25 S		25 Ma	M8	25 J		25 D		25 Me	M4	25 Me		25 S		25 L	M10	25 J		25 S	
26 V	M1	26 D		26 Me	M5	26 V		26 L		26 J	M4	26 J		26 D		26 Ma	M10	26 V		26 D	
27 S		27 L		27 J	M5	27 S		27 Ma		27 V	M4	27 V		27 L	M4	27 Me	M10	27 S		27	
28 D		28 Ma		28 V	M5	28 D		28 Me		28 S		28 S		28 Ma	M4	28 J	M10	28 D		28	
29 L	M1	29 Me		29 S		29 L		29 J		29 D		29 D		29 Me	M4	29 V	TPG	29 L		29	
30 M	M1	30 J		30 D		30 Ma		30 V		30 L		30 L		30 J	M6	30 S		30 Ma		30	
31 V		31 V				31 Me		31 S		31 Ma		31 Ma		31 D						31	
cours	154	91	35	105	0	105	35	63	147	770											
stage	0	70	105	0	140	35	119	56	0	154	91	770									





Tel: 05 49 01 20 00
 1 rue des Cordeliers
 17100 SAINTES

COURSUS COMPLET EN APPRENTISSAGE (18 mois)

Organisation prévisionnelle de la formation aide-soignante à Saintes du 1er septembre 2025 au 22 février 2027

	sept-25	oct-25	nov-25	dec-25	janv-26	févr-26	mars-26	avr-26	mai-26	juin-26	juil-26	août-26	sept-26	oct-26	nov-26	dec-26	janv-27	févr-27		
1 L	TPG	1 Me M1	1 S	Tous	1 L M1	1 J	1 D	1 Me	1 V	MG	1 L	1 Me	1 V	1 L	1 Me	1 S	1 L	1 J	1 D	COURSUS
2 Ma	AP1	2 J M1	2 D		2 Ma MG	2 V	2 L	2 J	2 S		2 Ma	2 J	2 S	2 Ma	2 J	2 D	2 Ma	2 V	2 L	COMPLÉT
3 Me	AP1	3 V M1	3 L		3 Me MG	3 S	3 Ma	3 V	3 D		3 Me	3 V	3 D	3 Me	3 V	3 L	3 Me	3 S	3 Ma	COURS
4 J	M1	4 S	4 Ma		4 J MG	4 D	4 Me	4 S	4 L	MG	4 J	4 S	4 L	4 J	4 S	4 Ma	4 J	4 D	4 Me	TOUR
5 V	M1	5 D	5 Me		5 V MG	5 L	5 J	5 D	5 Ma	MG	5 V	5 D	5 Ma	5 V	5 D	5 Me	5 V	5 L	5 J	
6 S		6 L M1	6 J		6 S MG	6 Ma	6 V	6 L	6 Me	MG	6 S	6 L	6 Me	6 S	6 L	6 J	6 S	6 Ma	6 V	
7 D		7 Ma M1	7 V		7 D MG	7 Me	7 S	7 Ma	7 J	MG	7 D	7 Ma	7 J	7 D	7 Ma	7 V	7 D	7 Me	7 S	STAGE
8 L	M1	8 Me	8 S		8 L ND	8 J	8 D	8 Me	8 V	TPG	8 L	Pentecôte	8 Me	8 L	8 S	8 L	8 J	8 D	8 Me	TOUR
9 Ma	M1	9 J	9 D		9 Ma ND	9 V	9 L	9 Ma	9 J	9 S	9 J	9 S	9 Ma	9 J	9 D	9 Ma	9 V	9 L	9 J	
10 Me	M1	10 V	10 L		10 Me ND	10 S	10 Ma	10 V	10 D		10 Me	10 V	10 D	10 Me	10 V	10 L	10 Me	10 S	10 Ma	STAGE
11 J	M1	11 S	11 Ma		11 J ND	11 D	11 Me	11 S	11 L	M7	11 J	11 S	11 L	11 J	11 S	11 Ma	11 J	11 D	11 Me	TOUR
12 V	M1	12 D	12 Me		12 V ND	12 L	12 J	12 D	12 Ma	M7	12 V	12 D	12 Ma	12 V	12 D	12 Me	12 V	12 L	12 J	
13 S		13 L	13 J		13 S MG	13 Ma	13 V	13 L	13 Me	M9	13 S	13 L	13 Me	13 S	13 L	13 J	13 S	13 Ma	13 V	
14 D		14 Ma	14 V		14 D MG	14 Me	14 S	14 Ma	14 J	M9	14 D	14 Ma	14 J	14 D	14 Ma	14 V	14 D	14 Me	14 S	
15 L	AP1	15 Me	15 S		15 L ND	15 J	15 D	15 Me	15 V	M9	15 L	15 Me	15 V	15 L	15 Me	15 S	15 L	15 J	15 D	
16 Ma	AP1	16 J	16 S		16 Ma ND	16 V	16 L	16 Ma	16 J		16 Ma	16 J	16 S	16 Ma	16 J	16 D	16 Ma	16 V	16 L	
17 Me	AP1	17 V	17 L		17 Me ND	17 S	17 Ma	17 V	17 D		17 Me	17 V	17 D	17 Me	17 V	17 L	17 Me	17 S	17 Ma	
18 J	M1	18 S	18 Ma		18 J ND	18 D	18 Me	18 S	18 L	M9	18 J	18 S	18 L	18 J	18 S	18 Ma	18 J	18 D	18 Me	
19 V	M1	19 D	19 Me		19 V ND	19 L	19 J	19 D	Pâques		19 V	19 D	19 Ma	19 V	19 D	19 Me	19 V	19 L	19 J	
20 S		20 L	20 J		20 S MG	20 Ma	20 V	20 L	20 Me	M10	20 S	20 L	20 Me	20 S	20 L	20 J	20 S	20 Ma	20 V	
21 D		21 Ma	21 V		21 D MG	21 Me	21 S	21 Ma	21 J	M10	21 D	21 Ma	21 J	21 D	21 Ma	21 V	21 D	21 Me	21 S	
22 L	M1	22 Me	22 S		22 L ND	22 J	22 D	22 Me	22 V	M10	22 L	22 Me	22 V	22 L	22 Me	22 S	22 L	22 J	22 D	
23 Ma	TPG	23 J	23 D		23 Ma ND	23 V	23 L	23 J	23 S		23 Ma	23 J	23 S	23 Ma	23 J	23 D	23 Ma	23 V	23 L	
24 Me	M1	24 V	24 L	MB	24 Me ND	24 S	24 Ma	24 V	24 D		24 Me	24 V	24 D	24 Me	24 V	24 L	24 Me	24 S	24 Ma	
25 J	M1	25 S	25 Ma	MB	25 J ND	25 D	25 Me	25 S	25 L	M10	25 J	25 S	25 L	25 J	25 S	25 Ma	25 J	25 D	25 Me	
26 V	M1	26 D	26 Me	MS	26 V ND	26 L	26 J	26 D	26 Ma	M10	26 V	26 D	26 Ma	26 V	26 D	26 Me	26 V	26 L	26 J	
27 S		27 L	27 J	MS	27 S MG	27 Ma	27 V	27 L	27 Me	M10	27 S	27 L	27 Me	27 S	27 L	27 J	27 S	27 Ma	27 V	
28 D		28 Ma	28 V	MS	28 D MG	28 Me	28 S	28 Ma	28 J	M10	28 D	28 Ma	28 J	28 D	28 Ma	28 V	28 D	28 Me	28 S	
29 L	M1	29 Me	29 S		29 L ND	29 J	29 D	29 Me	29 V	TPG	29 L	29 Me	29 V	29 L	29 Me	29 S	29 L	29 J	29 D	
30 M	M1	30 J	30 D		30 M ND	30 V	30 L	30 J	30 S		30 M	30 V	30 D	30 M	30 J	30 D	30 M	30 V	30 J	
31 V		31 Me	31 S		31 V ND	31 L	31 Ma	31 V	31 D		31 V	31 D	31 Ma	31 V	31 D	31 Me	31 S	31 Ma	31 V	
cours	154	91	35	105	0	105	70	38	147		35									770
stage	0	70	105	0	140	35			0	154	21						140	105		770



2.3.2. Cursus partiels



fait le 20/01/2025

impression du 20/08/2025

PARTIEL DEA

Organisation prévisionnelle de la formation aide-soignant à Saintes du 1er septembre 2025 au 26 juillet 2026

	sept-25	oct-25	nov-25	déc-25	janv-26	févr-26	mars-26	avr-26	mai-26	juin-26	juil-26	
1 L	TPG	1 Me M1	1 S Toussai	1 L M1	1 J	1 D	1 D	1 Me	1 V	1 L	1 Me	CURSUS COMPLET COURS 770 H
2 Ma	API	2 J M1	2 D	2 Ma M6	2 V	2 L	2 L M4	2 J	2 S	2 Ma	2 J	
3 Me	API	3 V M1	3 L	3 Me M6	3 S	3 Ma	3 Ma M4	3 V	3 D	3 Me	3 V	
4 J	M1	4 S	4 Ma	4 J M6	4 D	4 Me	4 Me M4	4 S	4 L	4 J	4 S	
5 V	M1	5 D	5 Me	5 V	5 L	5 J	5 J M4	5 D	5 Ma	5 V	5 D	
6 S		6 L M1	6 J	6 S	6 Ma	6 V	6 V M4	6 L Pâques	6 Me	6 S	6 L	STAGE 770 H
7 D		7 Ma M1	7 V	7 D	7 Me	7 S	7 S	7 Ma	7 J	7 D	7 Ma	
8 L	M1	8 Me M2	8 S	8 L	8 J	8 D	8 D	8 Me	8 V	8 L	8 Me	
9 Ma	M1	9 J M2	9 D	9 Ma	9 V	9 L M4	9 L	9 J	9 S	9 Ma	9 J	
10 Me	M1	10 V M2	10 L	10 Me APIC	10 S	10 Me M4	10 Me	10 V	10 D	10 Me	10 V	
11 J	M1	11 S	11 Ma	11 J APIC	11 D	11 Me M4 A	11 Me	11 S	11 L M7	11 J	11 S	Coût Péd. 5 101,82 €
12 V	M1	12 D	12 Me	12 V APIC	12 L	12 J M4 A	12 J	12 D	12 Ma M7	12 V	12 D	
13 S		13 L M8	13 J	13 S	13 Ma	13 V M4 A	13 V	13 L	13 Me M9	13 S	13 L	
14 D		14 Ma M8	14 V	14 D	14 Me	14 S	14 S	14 Ma	14 J	14 D	14 Ma F Nation	
15 L	API	15 Me M8	15 S	15 L APIC	15 J	15 D	15 D	15 Me	15 V	15 L	15 Me	
16 Ma	API	16 J APIC	16 D	16 Ma M3	16 V	16 L M4 A	16 L	16 J	16 S	16 Ma	16 J	coût horaires 7,92 €
17 Me	API	17 V TPG	17 L	17 Me M3	17 S	17 Ma M4 A	17 Ma	17 V	17 D	17 Me	17 V	
18 J	M1	18 S	18 Ma	18 J M3	18 D	18 Me M4 A	18 Me	18 S	18 L	18 J	18 S	
19 V	M1	19 D	19 Me	19 V M3	19 L	19 J M3/SPI	19 J	19 D	19 Ma	19 V	19 D	
20 S		20 L	20 J	20 S	20 Ma	20 V M3/SPI	20 V	20 L M4	20 Me	20 S	20 L M7	
21 D		21 Ma	21 V	21 D	21 Me	21 S	21 S	21 Ma M4	21 J	21 D	21 Ma M9	
22 L	M1	22 Me	22 S	22 L	22 J	22 D	22 D	22 Me M4	22 V M10	22 L	22 Me M10	
23 Ma	TPG	23 J	23 D	23 Ma	23 V	23 L M4	23 L	23 J M4	23 S	23 Ma	23 J TPG	
24 Me	M1	24 V	24 L	24 Me	24 S	24 Ma M4	24 Ma	24 V M4	24 D Pentecôte	24 Me	24 V M10	
25 J	M1	25 S	25 Ma	25 J	25 D	25 Me M4	25 Me	25 S	25 L M10	25 J	25 S	
26 V	M1	26 D	26 Me	26 V	26 L	26 J M4	26 J	26 D	26 Ma M10	26 V	26 D	
27 S		27 L	27 J	27 S	27 Ma	27 V M4	27 V	27 L M4	27 Me M10	27 S	27	
28 D		28 Ma	28 V	28 D	28 Me	28 S	28 S	28 Ma	28 J M10	28 D	28	
29 L	M1	29 Me	29 S	29 L	29 J	29 D	29 D	29 Me	29 V TPG	29 L	29	
30 M	M1	30 J	30 D	30 Ma	30 V	30 L	30 L	30 J	30 S	30 Ma	30	
31 V		31 V		31 Me	31 S	31 Ma	31 Ma		31 D		31	
cours	154	91		84	0	105	35	42	98		35	644
stage	0	70	105	0	0	0	119	56	0	154	91	595

APIC (Accompagnement Pédagogique Individualisé Complémentaire) : dates à déterminer en fonction des besoins des apprenants



Organisation prévisionnelle de la formation aide-soignante à Saintes du 1er septembre 2025 au 26 juillet 2026

	sept-25	oct-25	nov-25	déc-25	janv-26	févr-26	mars-26	avr-26	mai-26	juin-26	juil-26	
1 L	TPG	1 Me M1	1 S Toussai	1 L M1	1 J	1 D	1 D	1 Me	1 V	1 L	1 Me	CURSUS COMPLET COURS 602 H
2 Ma	API	2 J M1	2 D	2 Ma	2 V	2 L	2 L M4	2 J	2 S	2 Ma	2 J	
3 Me	API	3 V M1	3 L	3 Me	3 S	3 Ma	3 Ma M4	3 V	3 D	3 Me	3 V	
4 J	APIC	4 S	4 Ma	4 J	4 D	4 Me	4 Me M4	4 S	4 L	4 J	4 S	
5 V		5 D	5 Me	5 V	5 L	5 J	5 J M4	5 D	5 Ma	5 V	5 D	
6 S		6 L	6 J	6 S	6 Ma	6 V	6 V M4	6 L Pâques	6 Me	6 S	6 L	STAGE 420 H
7 D		7 Ma M1	7 V	7 D	7 Me	7 S	7 S	7 Ma	7 J	7 D	7 Ma	
8 L	APIC	8 Me	8 S	8 L M3	8 J	8 D	8 D	8 Me	8 V	8 L	8 Me	
9 Ma	APIC	9 J M2	9 D	9 Ma M3	9 V	9 L M4	9 L	9 J	9 S	9 Ma	9 J	
10 Me		10 V M2	10 L	10 Me M3	10 S	10 Ma M4	10 Ma	10 V	10 D	10 Me	10 V	
11 J	APIC	11 S	11 Ma	11 J M3	11 D	11 Me M4 A	11 Me	11 S	11 L M7	11 J	11 S	Coût Péd. 4 800,00 €
12 V	M1	12 D	12 Me	12 V M3	12 L	12 J M4 A	12 J	12 D	12 Ma M7	12 V	12 D	
13 S		13 L M8	13 J	13 S	13 Ma	13 V M4 A	13 V	13 L	13 Me	13 S	13 L	
14 D		14 Ma M8	14 V	14 D	14 Me	14 S	14 S	14 Ma	14 J	14 D	14 Ma F Nation	
15 L	API	15 Me M8	15 S	15 L M3	15 J	15 D	15 D	15 Me	15 V	15 L	15 Me	
16 Ma	API	16 J M5	16 D	16 Ma M3	16 V	16 L M4 A	16 L	16 J	16 S	16 Ma	16 J	coût horaires 7,97 €
17 Me	API	17 V M5	17 L	17 Me M3	17 S	17 Ma M4 A	17 Ma	17 V	17 D	17 Me	17 V	
18 J	M1	18 S	18 Ma	18 J M3	18 D	18 Me M4 A	18 Me	18 S	18 L	18 J	18 S	
19 V	M1	19 D	19 Me	19 V M3	19 L	19 J M3/SPI	19 J	19 D	19 Ma	19 V	19 D	
20 S		20 L	20 J	20 S	20 Ma	20 V M3/SPI	20 V	20 L M4	20 Me	20 S	20 L M7	
21 D		21 Ma	21 V	21 D	21 Me	21 S	21 S	21 Ma M4	21 J	21 D	21 Ma TPG	
22 L	M1	22 Me	22 S	22 L	22 J	22 D	22 D	22 Me M4	22 V	22 L	22 Me	
23 Ma	TPG	23 J	23 D	23 Ma	23 V	23 L M4	23 L	23 J M4	23 S	23 Ma	23 J TPG	
24 Me	M1	24 V	24 L M8	24 Me	24 S	24 Ma M4	24 Ma	24 V M4	24 D	24 Me	24 V M10	
25 J	M1	25 S	25 Ma M8	25 J	25 D	25 Me M4	25 Me	25 S	25 L M10	25 J	25 S	
26 V	M1	26 D	26 Me M5	26 V	26 L	26 J M4	26 J	26 D	26 Ma M10	26 V	26 D	
27 S		27 L	27 J M5	27 S	27 Ma	27 V M4	27 V	27 L M4	27 Me M10	27 S	27	
28 D		28 Ma	28 V M5	28 D	28 Me	28 S	28 S	28 Ma M4	28 J M10	28 D	28	
29 L	M1	29 Me	29 S	29 L	29 J	29 V	29 D	29 Me M4	29 V TPG	29 L	29	
30 M	M1	30 J	30 D	30 Ma	30 V	30 L	30 L	30 J	30 S	30 Ma	30	
	31 V		31 Me	31	31 S		31 Ma		31 D		31	
cours	140	77	35	77	0	105	35	56	49		28	602
stage	0	70	105	0	0	0	0	0	0	154	91	420

APIC (Accompagnement Pédagogique Individualisé Complémentaire) : dates à déterminer en fonction des besoins des apprenants





fait le 20/01/2025

impression du 20/08/2025

PARTIEL TPAVF

Organisation prévisionnelle de la formation aide-soignante à Saintes du 1er septembre 2025 au 26 juillet 2026

	sept-25	oct-25	nov-25	déc-25	janv-26	févr-26	mars-26	avr-26	mai-26	juin-26	juil-26		
1 L	TPG	1 Me	1 S Toussai	1 L M1	1 J	1 D	1 D	1 Me	1 V	1 L	1 Me	CURSUS COMPLET	
2 Ma	API	2 J	2 D	2 Ma	2 V	2 L	2 L M4	2 J	2 S	2 Ma	2 J		COURS 770 H
3 Me	API	3 V	3 L	3 Me	3 S	3 Ma	3 Ma M4	3 V	3 D	3 Me	3 V		
4 J	M1	4 S	4 Ma	4 J	4 D	4 Me	4 Me M4	4 S	4 L	4 J	4 S		
5 V	M1	5 D	5 Me	5 V	5 L	5 J	5 J M4	5 D	5 Ma	5 V	5 D		
6 S		6 L	6 J	6 S	6 Ma	6 V	6 V M4	6 L Pâques	6 Me	6 S	6 L	STAGE 770 H	
7 D		7 Ma	7 V	7 D	7 Me	7 S	7 S	7 Ma	7 J	7 D	7 Ma		
8 L	M1	8 Me	8 S	8 L M3	8 J	8 D	8 D	8 Me	8 V	8 L	8 Me		
9 Ma	M1	9 J	9 D	9 Ma M3	9 V	9 L M4	9 L	9 J	9 S	9 Ma	9 J		
10 Me	M1	10 V APIC	10 L	10 Me M3	10 S	10 Ma M4	10 Ma	10 V	10 D	10 Me	10 V		Coût Péd. 4 768,00 €
11 J	M1	11 S	11 Ma	11 J M3	11 D	11 Me M4 A	11 Me	11 S	11 L M7	11 J	11 S		
12 V	M1	12 D	12 Me	12 V M3	12 L	12 J M4 A	12 J	12 D	12 Ma M7	12 V	12 D		
13 S		13 L M8	13 J	13 S	13 Ma	13 V M4 A	13 V	13 L	13 Me M9	13 S	13 L F Nation		
14 D		14 Ma M8	14 V	14 D	14 Me	14 S	14 S	14 Ma	14 J M9	14 D	14 Ma	coût horaires 7,92 €	
15 L	API	15 Me M8	15 S	15 L M3	15 J	15 D	15 D	15 Me	15 V M9	15 L	15 Me		
16 Ma	API	16 J APIC	16 D	16 Ma M3	16 V	16 L M4 A	16 L	16 J	16 S	16 Ma	16 J		
17 Me	API	17 V APIC	17 L	17 Me M3	17 S	17 Ma M4 A	17 Ma	17 V	17 D	17 Me	17 V		
18 J	M1	18 S	18 Ma	18 J M3	18 D	18 Me M4 A	18 Me	18 S	18 L	18 J	18 S		
19 V	TPG	19 D	19 Me	19 V M3	19 L	19 J M3/SPI	19 J	19 D	19 Ma	19 V	19 D	coût horaires 7,92 €	
20 S		20 L	20 J	20 S	20 Ma	20 V M3/SPI	20 V	20 L M4	20 Me	20 S	20 L M7		
21 D		21 Ma	21 V	21 D	21 Me	21 S	21 S	21 Ma M4	21 J	21 D	21 Ma M9		
22 L	M1	22 Me	22 S	22 L	22 J	22 D	22 D	22 Me M4	22 V M10	22 L	22 Me M10		
23 Ma	M1	23 J	23 D	23 Ma	23 V	23 L M4	23 L	23 J M4	23 S	23 Ma	23 J TPG		
24 Me	M1	24 V	24 L M8	24 Me	24 S	24 Ma M4	24 Ma	24 V M4	24 D Pentecôte	24 Me	24 V M10	coût horaires 7,92 €	
25 J	M1	25 S	25 Ma M8	25 J	25 D	25 Me M4	25 Me	25 S	25 L M10	25 J	25 S		
26 V	M1	26 D	26 Me	26 V	26 L	26 J M4	26 J	26 D	26 Ma M10	26 V	26 D		
27 S		27 L	27 J	27 S	27 Ma	27 V M4	27 V	27 L M4	27 Me M10	27 S	27		
28 D		28 Ma	28 V TPG	28 D	28 Me	28 S	28 S	28 Ma M4	28 J M10	28 D	28		
29 L	APIC	29 Me	29 S	29 L	29 J	29 V	29 D	29 Me M4	29 V TPG	29 L	29	coût horaires 7,92 €	
30 M	APIC	30 J	30 D	30 Ma	30 V	30 L	30 L	30 J	30 S	30 Ma	30		
		31 V		31 Me	31 S		31 Ma		31 D		31		
cours	154	42	21	77	0	105	35	56	77	0	35		602
stage	0	70	105	0	0	0	119	56	0	154	91		595

APIC (Accompagnement Pédagogique Individualisé Complémentaire) : dates à déterminer en fonction des besoins des apprenants





fait le 20/01/2025

PARTIEL ASSP

impression du 20/08/2025

Organisation prévisionnelle de la formation aide-soignante à Saintes du 1er septembre 2025 au 26 juillet 2026

sept-25		oct-25		nov-25		déc-25		janv-26		févr-26		mars-26		avr-26		mai-26		juin-26		juil-26		
1 L	TPG	1 Me		1 S		1 L		1 J		1 D		1 D		1 Me		1 V		1 L		1 Me		CURSUS COMPLET
2 Ma	API	2 J	TPG	2 D		2 Ma		2 V		2 L		2 L	M4	2 J		2 S		2 Ma		2 J		
3 Me	API	3 V	TPG	3 L		3 Me	APIC	3 S		3 Ma		3 Ma	M4	3 V		3 D		3 Me		3 V		STAGE 420 H
4 J		4 S		4 Ma		4 J		4 D		4 Me		4 Me	M4	4 S		4 L		4 J		4 S		
5 V		5 D		5 Me		5 V		5 L		5 J		5 J	M4	5 D		5 Ma		5 V		5 D		Coût horaires 7,92 €
6 S		6 L		6 J		6 S		6 Ma		6 V		6 V	M4	6 L	Pâques	6 Me		6 S		6 L		
7 D		7 Ma		7 V		7 D		7 Me		7 S		7 S		7 Ma		7 J		7 D		7 Ma		
8 L		8 Me		8 S		8 L	M3	8 J		8 D		8 D		8 Me		8 L		8 L		8 Me		
9 Ma		9 J		9 D		9 Ma	M3	9 V		9 L	M4	9 L		9 J		9 Ma		9 Ma		9 J		
10 Me	APIC	10 V		10 L		10 Me	M3	10 S		10 Ma	M4	10 Ma		10 V		10 D		10 Me		10 V		
11 J		11 S		11 Ma		11 J	M3	11 D		11 Me	M4 A	11 Me		11 S		11 L		11 J		11 S		
12 V		12 D		12 Me		12 V	M3	12 L		12 J	M4 A	12 J		12 D		12 Ma		12 V		12 D		
13 S		13 L		13 J		13 S		13 Ma		13 V	M4 A	13 V		13 L		13 Me		13 S		13 L		
14 D		14 Ma		14 V		14 D		14 Me		14 S		14 S		14 Ma		14 J		14 D		14 Ma		
15 L	API	15 Me		15 S		15 L	M3	15 J		15 D		15 D		15 Me		15 V		15 L		15 Me		
16 Ma	API	16 J	M5	16 D		16 Ma	M3	16 V		16 L	M4 A	16 L		16 J		16 S		16 Ma		16 J		
17 Me	API	17 V	M5	17 L		17 Me	M3	17 S		17 Ma	M4 A	17 Ma		17 V		17 D		17 Me		17 V		
18 J		18 S		18 Ma		18 J	M3	18 D		18 Me	M4 A	18 Me		18 S		18 L		18 J		18 S		
19 V		19 D		19 Me		19 V	M3	19 L		19 J	M3/SPI	19 J		19 D		19 Ma		19 V		19 D		
20 S		20 L		20 J		20 S		20 Ma		20 V	M3/SPI	20 V		20 L	M4	20 Me		20 S		20 L		
21 D		21 Ma		21 V		21 D		21 Me		21 S		21 S		21 Ma	M4	21 J		21 Ma		21 Ma		
22 L		22 Me		22 S		22 L		22 J		22 D		22 D		22 Me	M4	22 V		22 L		22 Me		
23 Ma	TPG	23 J		23 D		23 Ma		23 V		23 L	M4	23 L		23 J	M4	23 S		23 Ma		23 J		
24 Me		24 V		24 L		24 Me		24 S		24 Ma	M4	24 Ma		24 V	M4	24 D		24 Me		24 V		
25 J		25 S		25 Ma	TPG	25 J		25 D		25 Me	M4	25 Me		25 S		25 L		25 J		25 S		
26 V	APIC	26 D		26 Me	M5	26 V		26 L		26 J	M4	26 J		26 D		26 Ma		26 V		26 D		
27 S		27 L		27 J	M5	27 S		27 Ma		27 V	M4	27 V		27 L	M4	27 Me		27 S		27 S		
28 D		28 Ma		28 V	M5	28 D		28 Me		28 S		28 S		28 Ma	M4	28 J		28 D		28 D		
29 L		29 Me		29 S		29 L		29 J		29 D		29 D		29 Me	M4	29 V		29 L		29 L		
30 M		30 J		30 D		30 Ma		30 V		30 L		30 L		30 J		30 S		30 Ma		30 Ma		
31 V		31 V		31 Me		31 Me		31 S		31 Ma		31 Ma		31 D		31 D		31 Me		31 Me		
cours	63	28	28	77	0	105	35	56	392													
stage	0	70	0	140	35	119	56	420														

APIC (Accompagnement Pédagogique Individualisé Complémentaire) : dates à déterminer en fonction des besoins des apprenants





fait le 20/01/2025

impression du 20/08/2025

PARTIEL SAPAT

Organisation prévisionnelle de la formation aide-soignante à Saintes du 1er septembre 2025 au 26 juillet 2026

	sept-25	oct-25	nov-25	déc-25	janv-26	févr-26	mars-26	avr-26	mai-26	juin-26	juil-26	
1 L	TPG	1 Me	1 S Toussai	1 L	1 J	1 D	1 D	1 Me	1 V	1 L	1 Me	CURSUS COMPLET
2 Ma	API	2 J	2 D	2 Ma	2 V	2 L	2 L	2 J	2 S	2 Ma	2 J	
3 Me	API	3 V	3 L	3 Me	3 S	3 Ma	3 Ma	3 V	3 D	3 Me	3 V	STAGE 490 H
4 J		4 S	4 Ma	4 J	4 D	4 Me	4 Me	4 L	4 L	4 J	4 S	
5 V		5 D	5 Me	5 V	5 L	5 J	5 J	5 D	5 Ma	5 V	5 D	coût horaires 7,92 €
6 S		6 L	6 J	6 S	6 Ma	6 V	6 V	6 L	6 Me	6 S	6 L	
7 D		7 Ma	7 V	7 D	7 Me	7 S	7 S	7 Ma	7 J	7 D	7 Ma	
8 L		8 Me	8 S	8 L	8 J	8 D	8 D	8 Me	8 V	8 L	8 Me	
9 Ma		9 J	9 D	9 Ma	9 V	9 L	9 L	9 J	9 S	9 Ma	9 J	
10 Me	APIC	10 V	10 L	10 Me	10 S	10 Ma	10 Ma	10 V	10 D	10 Me	10 V	
11 J		11 S	11 Ma	11 J	11 D	11 Me	11 Me	11 S	11 L	11 J	11 S	
12 V		12 D	12 Me	12 V	12 L	12 J	12 J	12 D	12 Ma	12 V	12 D	
13 S		13 L	13 J	13 S	13 Ma	13 V	13 V	13 L	13 Me	13 S	13 L	
14 D		14 Ma	14 V	14 D	14 Me	14 S	14 S	14 Ma	14 J	14 D	14 Ma	F Nation
15 L	API	15 Me	15 S	15 L	15 J	15 D	15 D	15 Me	15 V	15 L	15 Me	
16 Ma	API	16 J	16 D	16 Ma	16 V	16 L	16 L	16 J	16 S	16 Ma	16 J	
17 Me	API	17 V	17 L	17 Me	17 S	17 Ma	17 Ma	17 V	17 D	17 Me	17 V	
18 J		18 S	18 Ma	18 J	18 D	18 Me	18 Me	18 S	18 L	18 J	18 S	
19 V		19 D	19 Me	19 V	19 L	19 J	19 J	19 D	19 Ma	19 V	19 D	
20 S		20 L	20 J	20 S	20 Ma	20 V	20 V	20 L	20 Me	20 S	20 L	
21 D		21 Ma	21 V	21 D	21 Me	21 S	21 S	21 Ma	21 J	21 D	21 Ma	M9
22 L		22 Me	22 S	22 L	22 J	22 D	22 D	22 Me	22 V	22 L	22 Me	M10
23 Ma	TPG	23 J	23 D	23 Ma	23 V	23 L	23 L	23 J	23 S	23 Ma	23 J	TPG
24 Me		24 V	24 L	24 Me	24 S	24 Ma	24 Ma	24 V	24 D	24 Me	24 V	M10
25 J		25 S	25 Ma	25 J	25 D	25 Me	25 Me	25 S	25 L	25 J	25 J	
26 V	APIC	26 D	26 Me	26 V	26 L	26 J	26 J	26 D	26 Ma	26 V	26 D	
27 S		27 L	27 J	27 S	27 Ma	27 V	27 V	27 L	27 Me	27 S	27	
28 D		28 Ma	28 V	28 D	28 Me	28 S	28 S	28 Ma	28 J	28 D	28	
29 L		29 Me	29 S	29 L	29 J	29 D	29 D	29 Me	29 V	29 L	29	
30 M		30 J	30 D	30 Ma	30 V	30 L	30 L	30 J	30 S	30 Ma	30	
		31 V		31 Me	31 S		31 Ma		31 D		31	
cours	63	49	35	77	0	105	35	56	91		28	539
stage	0	70	105	0			119	21	0	84	91	490

APIC (Accompagnement Pédagogique Individualisé Complémentaire) : dates à déterminer en fonction des besoins des apprenants





fait le 20/01/2025

impression du 20/08/2025

CURSUS AP 2021

Organisation prévisionnelle de la formation aide-soignante à Saintes du 1er septembre 2025 au 26 juillet 2026

sept-25		oct-25		nov-25		déc-25		janv-26		févr-26		mars-26		avr-26		mai-26		juin-26		juil-26		
1 L	TPG	1 Me	M1	1 S	Toussai	1 L	M1	1 J		1 D		1 D		1 Me		1 V		1 L		1 Me		CURSUS COMPLET
2 Ma	API	2 J	TPG	2 D		2 Ma		2 V		2 L		2 L	M4	2 J		2 S		2 Ma		2 J		
3 Me	API	3 V	TPG	3 L		3 Me		3 S		3 Ma		3 Ma	M4	3 V		3 D		3 Me		3 V		STAGE 770 H
4 J	M1	4 S		4 Ma		4 J		4 D		4 Me		4 Me	M4	4 S		4 L		4 J		4 S		
5 V	M1	5 D		5 Me		5 V		5 L		5 J		5 J	M4	5 D		5 Ma		5 V		5 D		coût horaires 12,45 €
6 S		6 L	M1	6 J		6 S		6 Ma		6 V		6 V	M4	6 L	Pâques	6 Me		6 S		6 L		
7 D		7 Ma	M1	7 V		7 D		7 Me		7 S		7 S		7 Ma		7 J		7 D		7 Ma		
8 L	M1	8 Me	M2	8 S		8 L	M3	8 J		8 D		8 D		8 Me		8 V		8 L		8 Me		
9 Ma	M1	9 J		9 D		9 Ma	M3	9 V		9 L	M4	9 L		9 J		9 S		9 Ma		9 J		
10 Me	M1	10 V		10 L		10 Me		10 S		10 Ma	M4	10 Ma		10 V		10 D		10 Me		10 V		
11 J	M1	11 S		11 Ma		11 J		11 D		11 Me	M4 A	11 Me		11 S		11 L		11 J		11 S		
12 V	M1	12 D		12 Me		12 V		12 L		12 J	M4 A	12 J		12 D		12 Ma		12 V		12 D		
13 S		13 L		13 J		13 S		13 Ma		13 V	M4 A	13 V		13 L		13 Me		13 S		13 L		
14 D		14 Ma		14 V		14 D		14 Me		14 S		14 S		14 Ma		14 J		14 D		14 Ma		
15 L	API	15 Me		15 S		15 L		15 J		15 D		15 D		15 Me		15 V		15 L		15 Me		
16 Ma	API	16 J		16 D		16 Ma		16 V		16 L	M4 A	16 L		16 J		16 S		16 Ma		16 J		
17 Me	API	17 V		17 L		17 Me		17 S		17 Ma	M4 A	17 Ma		17 V		17 D		17 Me		17 V		
18 J	M1	18 S		18 Ma		18 J		18 D		18 Me	M4 A	18 Me		18 S		18 L		18 J		18 S		
19 V	M1	19 D		19 Me		19 V		19 L		19 J	M3/SPI	19 J		19 D		19 Ma		19 V		19 D		
20 S		20 L		20 J		20 S		20 Ma		20 V	M3/SPI	20 V		20 L	M4	20 Me		20 S		20 L		
21 D		21 Ma		21 V		21 D		21 Me		21 S		21 S		21 Ma	M4	21 J		21 D		21 Ma		
22 L	M1	22 Me		22 S		22 L		22 J		22 D		22 D		22 Me	M4	22 V		22 L		22 Me		
23 Ma	TPG	23 J		23 D		23 Ma		23 V		23 L	M4	23 L		23 J	M4	23 S		23 Ma		23 J		
24 Me	M1	24 V		24 L		24 Me		24 S		24 Ma	M4	24 Ma		24 V	M4	24 D		24 Me		24 V		
25 J	M1	25 S		25 Ma		25 J		25 D		25 Me	M4	25 Me		25 S		25 L		25 J		25 S		
26 V	M1	26 D		26 Me		26 V		26 L		26 J	M4	26 J		26 D		26 Ma		26 V		26 D		
27 S		27 L		27 J		27 S		27 Ma		27 V	M4	27 V		27 L	M4	27 Me		27 S		27		
28 D		28 Ma		28 V		28 D		28 Me		28 S		28 S		28 Ma	M4	28 J		28 D		28		
29 L	M1	29 Me		29 S		29 L		29 J		29 D		29 D		29 Me	M4	29 V		29 L		29		
30 M	M1	30 J		30 D		30 Ma		30 V		30 L		30 L		30 J		30 S		30 Ma		30		
		31 V				31 Me		31 S		31 Ma		31 Ma				31 D				31		
cours	154	91	0	105	0	105	35	0	105	35	0	0	0	0	0	0	0	154	91	0	490	
stage	0	70	105	0	140	35	119	56	0	0	154	91	770									

APIC (Accompagnement Pédagogique Individualisé Complémentaire) : dates à déterminer en fonction des besoins des apprenants



2.4. Congés

Vacances de Noël :

Du lundi 22 décembre 2025 au dimanche 4 janvier 2026

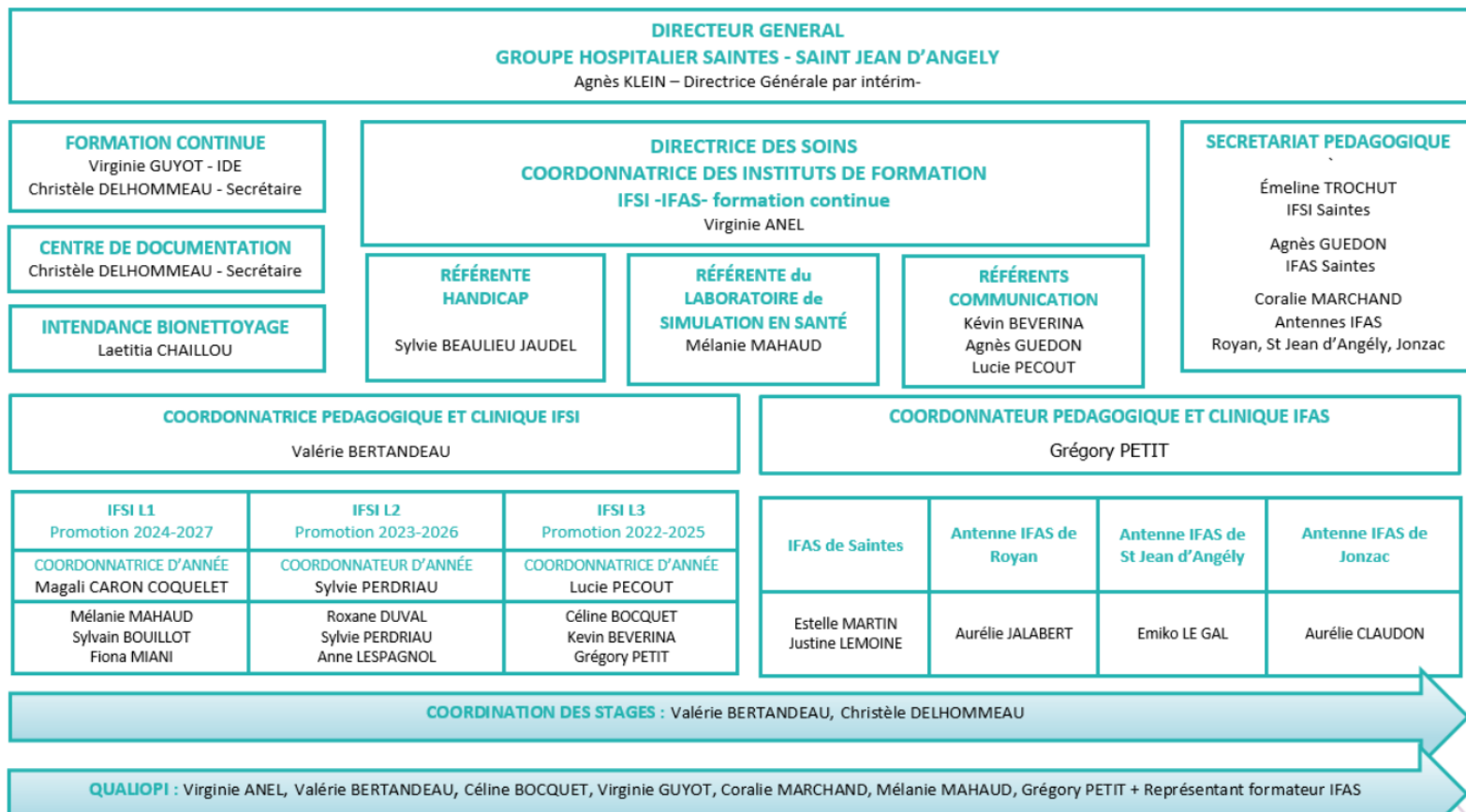
Vacances de printemps :

Du Lundi 13 avril 2026 au dimanche 19 avril 2026



2.5. *L'organigramme*





2.6. Objectifs de stage

➤ Définition

Stage : immersion dans le monde professionnel, mise en évidence de l'importance du travail en équipe, mise en pratique des connaissances acquises durant la formation et acquisition de nouvelles compétences.

Objectif : But, cible, à atteindre. Résultat vers lequel tend l'action de quelqu'un.

Les objectifs de stage sont les résultats à atteindre par l'apprenant au terme d'un stage. Ils définissent les domaines et les niveaux d'apprentissage en lien avec les objectifs de la formation et les compétences à acquérir.

Ils contribuent à l'évaluation du stage.

Il existe deux types d'objectifs :

- Les objectifs institutionnels, en lien avec les incontournables (communication, service...)
- Les objectifs personnels sont en lien avec la spécialité du terrain de stage et la progression de l'apprenant, ils doivent être :



Comment construire un objectif de stage

- Commence par un Verbe : *être capable de, identifier, localiser, évaluer*
- Doit contenir le but de l'objectif : *afin de... personnaliser mes soins*
- Notion de temporalité : *au terme de la 1^{ère} semaine*

On doit voir la progression au fur et à mesure de l'avancée dans la formation.





Exemples Stage 1 : Découvrir /Acquérir/ Participer...

Stage 2 : Améliorer / Réaliser...

Stage 3 : Approfondir / Perfectionner...

Stage 4 : Maîtriser...

Exemples

Exemple stage 1 : être capable d'identifier les ressources, les habitudes du patient, afin de personnaliser les soins au terme de la 1ère semaine de stage

Etre capable de transmettre une information sur l'état de santé du patient à l'infirmière afin d'améliorer sa prise en soin à la fin de la première semaine de stage

Exemples :

Je dois être capable en respectant les protocoles et sous la responsabilité de l'infirmier(e) de :

- ➔ Collaborer avec l'infirmière à l'accueil d'un patient d'ici la fin de la troisième semaine de stage.
- ➔ Réaliser une toilette complète au lit ou une aide à la toilette seule au terme de la troisième semaine de stage.
- ➔ Réaliser le nursing des patients seul au terme de la troisième semaine de stage.
- ➔ Réaliser seul l'aide au repas des patients au terme de la deuxième semaine de stage.
- ➔ Surveiller seul les dispositifs médicaux des patients et alerter l'IDE en cas de nécessité au terme de la troisième semaine de stage.
- ➔ Aider à la prise des médicaments distribués par l'infirmière d'ici la fin de la seconde semaine de stage.
- ➔ Effectuer des prélèvements (non stériles) seul d'ici la fin de la seconde semaine de stage.



Exemples d'objectifs en lien avec les compétences :

Etre capable de repérer les capacités des personnes, afin de réaliser seul une toilette partielle au lit et au lavabo à partir de la deuxième semaine de stage.

Aider les personnes à la prise des repas, en prenant les précautions nécessaires liées à leur état de santé (troubles de la déglutition, fatigue, ...) en fin de deuxième semaine (exemple 1^{er} stage).

Exemple en Réanimation

Savoir mesurer les paramètres vitaux et transmettre les données relevées à l'écrit et à l'oral, repérer quand alerter l'infirmier.

Comprendre et maîtriser le rôle aide-soignant lors de la surveillance par scope en fin de deuxième semaine (surveillance, alerte, soins d'hygiène).

Exemples en chirurgie :

Réaliser seul la préparation d'un patient pour le bloc opératoire (préparation cutanée, vérification de la préparation du patient et du dossier) en fin de deuxième semaine.

Savoir manipuler un lève-personne en respectant le confort et la sécurité des personnes.

Être capable de réaliser seul l'accueil d'un patient dans l'unité (installation de la personne, explications sur le fonctionnement du service et recueil de données) 4e semaine de stage.

Améliorer la gestion de mon stress lors des situations d'urgence.

Comprendre les procédures en vigueur dans l'unité concernant les règles d'hygiène, le tri du linge et des déchets, et les mettre en application tout au long du stage.

Approfondir la connaissance et l'utilisation des outils de transmissions utilisés dans l'unité (si par exemple déjà utilisés dans une unité auparavant).

Être capable d'organiser la prise en soins globale de 10 patients en fin de 3e semaine (soins d'hygiène, aide aux repas, réponses aux besoins des personnes...) en tenant compte de l'équipe pluridisciplinaire (soins infirmiers, kiné, rdv examens, ...)



Procédure de validation des objectifs par les formateurs de l'IFAS

- Au plus tard à 13h00 le lundi de la semaine qui précède le stage, vous devez envoyer par mail ou donner vos objectifs : **6 objectifs en lien avec votre futur stage**
5 compétences ciblées : 1 objectif par compétence (savoir-faire)
+ **1 objectif sur votre posture** (savoir-être)
- Un retour individuel sera fait au plus tard le vendredi précédent le départ en stage
- Vos objectifs doivent être finalisés et validés par votre tuteur



2.7. Fiche de responsabilités hebdomadaires

Chaque semaine 1 EAS est nommé responsable :

Il est en charge de l'émergence, des clés des salles et de l'utilisation du matériel informatique.

Objectifs

- Assurer l'ouverture et la fermeture des salles.
- Installer et mettre en route le matériel à disposition pour les intervenants.
- Faire signer les feuilles d'émergence pour chaque demi-journée et les remettre aux formatrices IFAS en fin de journée.
- Veiller à la propreté et du rangement de l'environnement de travail.

Modalités

Le matin avant la première heure de cours, l'EAS responsable hebdomadaire :

- Récupère la clé de la salle de cours au secrétariat et émerge sur le cahier à disposition.
- Le matériel informatique est mis en route **avant l'arrivée du formateur ou de l'intervenant** et éteint en fin de journée.
- A chaque demi-journée, une feuille d'émergence est diffusée pour complétude à l'ensemble de la promotion.

En fin de journée, l'EAS responsable hebdomadaire assure la fermeture de la salle :

- Contrôler du matériel,
- Fermer la session informatique,
- Eteindre les lumières,
- Fermer les fenêtres,
- S'assurer que les chaises sont sur les tables **sauf le vendredi** (les laisser sous les tables)
- S'assurer que les poubelles ne débordent pas et si besoin, le signaler à l'équipe,
- Remettre la clé à sa place et signer le registre.
- Vérifier que les feuilles d'émergence aient été complétées et les déposer dans la bannette du formateur référent de la gestion de l'absentéisme

Les salles doivent rester fermées à clé en dehors du temps de présence des apprenants.

Tout dysfonctionnement ou matériel détérioré doit être signalé dans les plus brefs délais afin de prendre les mesures nécessaires rapidement.



3. Blocs de compétences



3.1. Articulation des compétences

Blocs de compétences	Compétences	Modules de formation
Bloc 1 - Accompagnement et soins de la personne dans les activités de sa vie quotidienne et de sa vie sociale	1 - Accompagner les personnes dans les actes essentiels de la vie quotidienne et de la vie sociale, personnaliser cet accompagnement à partir de l'évaluation de leur situation personnelle et contextuelle et apporter les réajustements nécessaires	Module 1. - Accompagnement d'une personne dans les activités de sa vie quotidienne et de sa vie sociale <i>Module spécifique AS</i>
	2 - Identifier les situations à risque lors de l'accompagnement de la personne, mettre en œuvre les actions de prévention adéquates et les évaluer	Module 2. Repérage et prévention des situations à risque <i>Module spécifique AS</i>
Bloc 2 - Evaluation de l'état clinique et mise en œuvre de soins adaptés en collaboration	3- Evaluer l'état clinique d'une personne à tout âge de la vie pour adapter sa prise en soins	Module 3. - Evaluation de l'état clinique d'une personne <i>Module spécifique AS</i>
	4- Mettre en œuvre des soins adaptés à l'état clinique de la personne	Module 4. - Mise en œuvre des soins adaptés, évaluation et réajustement <i>Module spécifique AS</i>
	5 - Accompagner la personne dans son installation et ses déplacements en mobilisant ses ressources et en utilisant les techniques préventives de mobilisation	Module 5. - Accompagnement de la mobilité de la personne aidée
Bloc 3 - Information et accompagnement des personnes et de leur entourage, des professionnels et des apprenants	6- Etablir une communication adaptée pour informer et accompagner la personne et son entourage	Module 6. - Relation et communication avec les personnes et leur entourage
	7 - Informer et former les pairs, les personnes en formation et les autres professionnels	Module 7. - Accompagnement des personnes en formation et communication avec les pairs
Bloc 4 - Entretien de l'environnement immédiat de la personne et des matériels liés aux activités en tenant compte du lieu et des situations d'intervention	8- Utiliser des techniques d'entretien des locaux et du matériel adaptées en prenant en compte la prévention des risques associés	Module 8. - Entretien des locaux et des matériels et prévention des risques associés
	9 - Repérer et traiter les anomalies et dysfonctionnements en lien avec l'entretien des locaux et des matériels liés aux activités de soins	
Bloc 5 - Travail en équipe pluri-professionnelle et traitement des informations liées aux activités de soins, à la qualité/gestion des risques	10 - Rechercher, traiter et transmettre, quels que soient l'outil et les modalités de communication, les données pertinentes pour assurer la continuité et la traçabilité des soins et des activités	Module 9. - Traitement des informations
	11- Organiser son activité, coopérer au sein d'une équipe pluri-professionnelle et améliorer sa pratique dans le cadre d'une démarche qualité / gestion des risques	Module 10. - Travail en équipe pluri professionnelle, qualité et gestion des risques



3.2. Les modules

FICHE PEDAGOGIQUE Date de mise à jour : 01/08/2025

BLOC 1

Accompagnement et soins de la personne dans les activités de sa vie quotidienne et de sa vie sociale

Compétence 1

Accompagner les personnes dans les actes essentiels de la vie quotidienne et de la vie sociale, personnaliser cet accompagnement à partir de l'évaluation de leur situation personnelle et contextuelle et apporter les réajustements nécessaires

Compétence 2

Identifier les situations à risque lors de l'accompagnement de la personne, mettre en œuvre les actions de prévention adéquates et les évaluer

Objectifs de formation :

Module 1

- Identifier le rôle de l'aide-soignant dans les situations de soins de la vie quotidienne
- Rechercher et analyser l'ensemble des éléments permettant d'évaluer la situation et les besoins de la personne
- Mettre en œuvre un accompagnement personnalisé à partir de l'évaluation de la situation
- Evaluer l'accompagnement mis en œuvre et le réajuster

Module 2

- Identifier et analyser les situations à risque lors de l'accompagnement de la personne
- Mettre en œuvre les actions de prévention adéquates
- Evaluer ces actions et les réajuster

Outils :

- Cours magistraux, par les formateurs IFMS ou des intervenants extérieurs
- Travaux dirigés en groupes restreints
- Travaux pratiques

Evaluation :

- Travail individuel d'analyse d'une situation clinique réalisée en stage, présentée à l'oral

Difficultés :

Les étudiants pourraient rencontrer des difficultés :

- D'appropriation de la méthodologie du raisonnement clinique
- D'acquisition des capacités d'analyse
- D'appropriation des connaissances



Accompagnement Pédagogique Individualisé- 35h

Objectifs : réaliser un accompagnement pédagogique ciblé compte tenu de la diversité des profils et des nouvelles modalités d'accès à la formation

Intitulé	Intervenants	CM	TD	TP
Présentation Midschool	INTERVENANTS	1		
Présentation Service Santé au travail	INTERVENANTS	2		
Présentation de la formation (Bloc/Module/API TPG/SPI/Stages)	FORMATEUR IFMS	3,5		
Présentation Individuelle Photo langage	FORMATEUR IFMS		3	
Présentation Office 365, adresse mail, ENT	FORMATEUR IFMS	1,5		
Auto évaluation - Représentation métier AS	FORMATEUR IFMS		1	
Méthodologie de travail	FORMATEUR IFMS	1,5		
Vocabulaire médical	FORMATEUR IFMS	1		
WORD + utilisation WORD	FORMATEUR IFMS		1,5	
Visite CDI	FORMATEUR IFMS		0,5	
Vocabulaire médical exercices et correction	FORMATEUR IFMS		3	
La fiche de lecture	FORMATEUR IFMS	1		
Réalisation fiche de lecture (Recherche CDI)	FORMATEUR IFMS		1,5	
Présentation orale et individuelle de l'article	FORMATEUR IFMS		2,5	
Présentation évaluation de stage	FORMATEUR IFMS	1		
Vocabulaire médical + Exercices Maths	FORMATEUR IFMS		2	
Election des délégués +présentation instances	FORMATEUR IFMS		2	
Informations lignes de stage	FORMATEUR IFMS	1,5		
Utilisation POWER POINT	FORMATEUR IFMS	1		
Réalisation Power point	FORMATEUR IFMS		2	
Lexique Hygiène TD	FORMATEUR IFMS		1	
TOTAL/ 35 h		15	20	0



BLOC 1
ACCOMPAGNEMENT D'UNE PERSONNE DANS LES ACTIVITÉS DE SA VIE QUOTIDIENNE
ET DE SA VIE SOCIALE

COMPETENCE 1
ACCOMPAGNEMENT D'UNE PERSONNE DANS LES ACTIVITÉS DE SA VIE QUOTIDIENNE ET DE SA VIE SOCIALE, PERSONNALISER CET ACCOMPAGNEMENT A
PARTIR DE L'EVALUATION DE LEUR SITUATION PERSONNELLE ET CONTEXTUELLE ET APPORTER LES REAJUSTEMENTS NECESSAIRES

MODULE 1
ACCOMPAGNEMENT D'UNE PERSONNE DANS LES ACTIVITÉS DE SA VIE QUOTIDIENNE ET DE SA VIE SOCIALE
147 H

Formatrices : MARTIN Estelle / LEMOINE Justine

Intitulé	Intervenants	CM	TD	TP
La maternité	INTERVENANTS	3,5		
Projet de soins individualisé + Incontinence	INTERVENANTS	3,5		
L'équilibre alimentaire	INTERVENANTS	3,5		
L'autonomie sociale et juridique	INTERVENANTS	2		
DPCI	INTERVENANTS	1,5		
Laïcité et croyances	INTERVENANTS	3,5		
La dénutrition de la personne âgée	INTERVENANTS	2		
Toilette au lit+pose de bassin+etui pénien+ change complet	INTERVENANTS			3,5
La protection sociale	INTERVENANTS	3,5		
L'accompagnement et la place des aidants	INTERVENANTS	3,5		
La protection de l'enfance	INTERVENANTS	3,5		
Le développement de la personne âgée	FORMATEUR IFMS	3,5		
Cycles de la vie	FORMATEUR IFMS		3,5	
TD Hygiène des mains (article)	FORMATEUR IFMS		1	
Les concepts en santé avec ESI1	FORMATEUR IFMS		2,5	
Mischool	FORMATEUR IFMS	2,5		
SPC	FORMATEUR IFMS	1		
Besoins fondamentaux et actes de la vie quotidienne	FORMATEUR IFMS	3,5		
Qu'est ce qu'un soignant ?	FORMATEUR IFMS		3,5	
Initiation à la Santé publique	FORMATEUR IFMS	3,5		
Restitution Concepts en santé	FORMATEUR IFMS		3,5	
Les risques liés au décubitus	FORMATEUR IFMS	3,5		
Démarche clinique Etape 1 et Etape 2 (conceptogramme)	FORMATEUR IFMS	3,5		
TP refection de lit	FORMATEUR IFMS			3,5
TD Fragilité et vieillissement	FORMATEUR IFMS		3,5	
TD Sommeil	FORMATEUR IFMS		3,5	
La dépendance, la déficience, le Handicap	FORMATEUR IFMS	3,5		
Démarche clinique Etape 4 : Haut et bas raisonnement clinique	FORMATEUR IFMS	3,5		
Politique de santé/système de santé/parcours de soin	FORMATEUR IFMS	3,5		
Démarche clinique Etape 5 : hypothèse et cascade	FORMATEUR IFMS	3,5		
Evaluation de la douleur	FORMATEUR IFMS	2		



BLOC 1
ACCOMPAGNEMENT D'UNE PERSONNE DANS LES ACTIVITÉS DE SA VIE QUOTIDIENNE
ET DE SA VIE SOCIALE

COMPETENCE 1
ACCOMPAGNEMENT D'UNE PERSONNE DANS LES ACTIVITÉS DE SA VIE QUOTIDIENNE ET DE SA VIE SOCIALE, PERSONNALISER CET ACCOMPAGNEMENT A
PARTIR DE L'EVALUATION DE LEUR SITUATION PERSONNELLE ET CONTEXTUELLE ET APPORTER LES REAJUSTEMENTS NECESSAIRES

MODULE 1
ACCOMPAGNEMENT D'UNE PERSONNE DANS LES ACTIVITÉS DE SA VIE QUOTIDIENNE ET DE SA VIE SOCIALE
147 H

Formatrices : MARTIN Estelle / LEMOINE Justine

suite

Intitulé	Intervenants	CM	TD	TP
Restitution TD hygiène des mains + procédure	FORMATEUR IFMS		1,5	
Etat de santé stable et aigu	FORMATEUR IFMS	1,5		
Démarche clinique Etape 6 : CDAR	FORMATEUR IFMS	3,5		
Démarche clinique Etape 7 : 1er cas clinique	FORMATEUR IFMS	3,5		
PEC du patient polyhandicapé	FORMATEUR IFMS	3,5		
TP Pédiluve et soins de bouche	FORMATEUR IFMS			3,5
Le développement psycho affectif de l'enfant et de l'adolescent	FORMATEUR IFMS	3,5		
Démarche clinique Etape 8 : 2ème cas clinique	FORMATEUR IFMS	3,5		
TD Fin de vie	FORMATEUR IFMS		3,5	
TD secret professionnel et discrétion professionnelle	FORMATEUR IFMS		3,5	
Modalités d'évaluation communes module 1- module 2	FORMATEUR IFMS		1	
TD Désorientation temporo spatiale	FORMATEUR IFMS		2,5	
Démarche clinique Etape 9 : 3 ème cas clinique	FORMATEUR IFMS	3,5		
Aide aux repas et troubles de la déglutition	FORMATEUR IFMS	1,5		
Les bases du soin / reflexion pudeur intimité	FORMATEUR IFMS		2	
Les Chutes	FORMATEUR IFMS	3,5		
TD Repérage des situations de maltraitance	FORMATEUR IFMS		3,5	
Evaluation Module 1	FORMATEUR IFMS	1		
SPC	FORMATEUR IFMS	2,5		
Nombre Heures		98	38,5	10,5
TOTAL			147	



BLOC 1
ACCOMPAGNEMENT D'UNE PERSONNE DANS LES ACTIVITÉS DE SA VIE QUOTIDIENNE
ET DE SA VIE SOCIALE

COMPETENCE 1
ACCOMPAGNEMENT D'UNE PERSONNE DANS LES ACTIVITÉS DE SA VIE QUOTIDIENNE ET DE SA VIE SOCIALE, PERSONNALISER CET ACCOMPAGNEMENT A PARTIR
DE L'EVALUATION DE LEUR SITUATION PERSONNELLE ET CONTEXTUELLE ET APPORTER LES REAJUSTEMENTS NECESSAIRES

MODULE 2
REPÉRAGE ET PRÉVENTION DES SITUATIONS A RISQUE-21h

Formatrices : Estelle MARTIN / Justine LEMOINE

Intitulé	Intervenants	CM	TD	TP
La protection de l'enfance	INTERVENANTS	3,5		
Les troubles autistiques et la PEC AS	INTERVENANTS	3,5		
Infos stages+ rédaction des objectifs de stage + présentation feuille de stage	FORMATEURS IFMS	3,5		
Repérage et prévention des situations à risque (accidents domestiques)	FORMATEURS IFMS		3	
TD Fin de vie + restitution	FORMATEURS IFMS		3	
La Vaccination	FORMATEURS IFMS	1		
Alimentation : Les troubles de la déglutition	FORMATEURS IFMS	2,5		
Evaluation Module 2	FORMATEURS IFMS		1	
Nombre Heures		14	7	0
TOTAL			21	



FICHE PEDAGOGIQUE

Date de mise à jour : 01/08/2025

BLOC 2

Evaluation de l'état clinique et mise en œuvre de soins adaptés en collaboration

Module 3 :

Evaluation de l'état clinique d'une personne à tout âge de la vie pour adapter sa prise en soins

Compétence 3

Evaluer l'état clinique d'une personne à tout âge de la vie pour adapter sa prise en soins

Pré-requis

- Bloc 1 : Modules 1 et 2
- Stage de période A

Objectifs :

- Rechercher et analyser les informations pertinentes et utiles permettant d'identifier l'état général de la personne, d'adapter sa prise en soins en fonction de son âge et de son évolution
- Identifier les signes permettant d'apprécier les changements de l'état clinique de la personne en fonction des observations réalisées et des informations recueillies
- Evaluer la douleur, mesurer les paramètres vitaux ainsi que les données de surveillance en utilisant les outils adaptés
- Evaluer l'état clinique d'une personne à partir de l'analyse de l'ensemble de ces informations en mettant en œuvre un raisonnement clinique
- Transmettre à l'oral et à l'écrit les informations utiles et nécessaires pour l'adaptation de la prise en soins de la personne par l'équipe pluri-professionnelle
- Discerner le caractère urgent d'une situation et alerter

Outils :

- Cours magistraux,
- Travaux dirigés en groupes restreints,
- Travail personnel en stage périodes B et C

Evaluation :

- Evaluation de connaissances sur table d'une durée 2h à partir d'un cas clinique

Critères d'évaluation :

- Pertinence des informations recherchées au regard d'une situation donnée
- Conformité des modalités de recueil des données
- Pertinence de l'analyse des informations recueillies et de l'identification des risques

Difficultés :

Les élèves pourraient rencontrer des difficultés

- D'appropriation des connaissances théoriques
- Dans la transposition des connaissances théoriques au regard d'une situation de soin



FICHE PEDAGOGIQUE

Date de mise à jour : 01/08/2025

Bloc 2

Evaluation de l'état clinique et mise en œuvre de soins adaptés en collaboration

Module 4

Mise en œuvre des soins adaptés, évaluation et réajustement

Compétence 4

Mettre en œuvre des soins adaptés à l'état clinique de la personne

Pré-requis

- Bloc 1 : Module 1 et 2
- Stage de période A

Objectifs :

- Rechercher les informations sur les précautions particulières à respecter lors du soin.
- Analyser les informations recueillies et prioriser les activités de soin dans son champ de compétences
- Identifier et appliquer les règles de bonnes pratiques relatives à la mise en œuvre des soins
- Organiser l'activité de soin et adapter les modalités de réalisation de celui-ci en fonction de l'état clinique et de la situation de la personne
- Mettre en œuvre des soins personnalisés en collaboration avec l'infirmier(ère) et en lien avec l'équipe pluriprofessionnelle à partir de l'évaluation de la situation
- Expliquer le soin réalisé et l'objectif du geste de manière adaptée à la situation
- Evaluer la qualité du soin réalisé et réajuster son intervention

Outils :

- Cours magistraux,
- Travaux dirigés en groupes restreints,
- Travail personnel en stage périodes B et C

Evaluation :

- Evaluation de connaissances sur table d'une durée de 2h à partir d'un cas clinique

Critères d'évaluation :

- Pertinence des informations recherchées au regard des soins à réaliser
- Conformité des modalités de réalisation des soins aux règles de bonnes pratiques
- Pertinence de la personnalisation des soins à partir de l'évaluation de la situation
- Analyse de la qualité du soin réalisé

Difficultés :

Les élèves pourraient rencontrer des difficultés

- D'appropriation des connaissances théoriques
- Dans la transposition des connaissances théoriques au regard d'une situation de soin



BLOC 2
EVALUATION DE L'ETAT CLINIQUE ET MISE EN ŒUVRE DE SOINS ADAPTES EN COLLABORATION

COMPETENCE 3
EVALUER L'ETAT CLINIQUE D'UNE PERSONNE A TOUT AGE DE LA VIE POUR ADAPTER SA PRISE EN SOINS
COMPETENCE 4
METTRE EN ŒUVRE DES SOINS ADAPTÉS A L'ETAT CLINIQUE DU PATIENT

MODULE 3 :
ÉVALUATION DE L'ÉTAT CLINIQUE D'UNE PERSONNE-77h
MODULE 4 :
MISE EN ŒUVRE DE SOINS ADAPTÉS, ÉVALUATION, REAJUSTEMENT - 182H

Formateurs : Estelle MARTIN / Justine LEMOINE

Module	Intitulé	Intervenants	CM	TD	TP	Éval
M3	Anatomie-physio de l'appareil cardio-vasculaire	INTERVENANT	3,5			
M4	Pathologie de l'appareil cardio-vasculaire	INTERVENANT	3,5			
M3	Anatomie-physio Neuro	INTERVENANT	3,5			
M4	Pathologie Neuro	INTERVENANT	3,5			
M4	Le Diabète	INTERVENANT	3,5			
M4	Conférence Violence faites aux femmes	INTERVENANT	4			
M4	Soins et surveillance d'un patient en Chir ortho	INTERVENANT	3			
M4	Ecole de l'asthme 1/2 groupe	INTERVENANT	2			
M4	Soins post-mortem	INTERVENANT	1,5			
M4	L'alimentation entérale	INTERVENANT	2			
M4	les addictions	INTERVENANT	3,5			
M4	Les troubles de la déglutition	INTERVENANT	7			
M4	L'alimentation par sonde	INTERVENANT	1,5			
M4	les stomies	INTERVENANT		2		
M4	TP Stomies (2 ateliers)/ Glycémie capillaire	INTERVENANT			3,5	
M4	CM Aspiration endotrachéale	INTERVENANT	2			
M4	Soins et surveillance d'un patient en réanimation	INTERVENANT	1,5			
M4	Aspiration endotrachéale TP	INTERVENANT			3,5	
M4	Les soins palliatifs	INTERVENANT	2			
M4	La santé environnementale	INTERVENANT	1,5			
M4	TD Paramètres vitaux	Distanciel		3,5		
M4	TD Patho neuro (AVC-Alzheimer-méningite)	Distanciel		3,5		
M4	TD Patho neuro (Parkinson-Epilepsie))	Distanciel		3,5		
M4	TD Pharmacologie et examens	Distanciel		7		
M3	TD Situations d'orthopédie	Distanciel		3,5		
M3	Appropriation des connaissances (Neuro/app génital /schémas)	Distanciel		3,5		
M4	SIMANGO Chambre des erreurs	Distanciel		3,5		
M4	Révisions M3/M4	Distanciel		3,5		
M4	TD Ostéoporose, poly arthrite, arthrose, spondylartrite	Distanciel // AFGSU		3,5		
M4	MISCHOOL	Distanciel // AFGSU		7		
M4	TD Pathologie en Neuro SEP / SLA	Distanciel // AFGSU		3,5		
M4	Travail sur la situation de communication	Distanciel // AFGSU		7		
M3	Organisation générale du corps humain	FORMATEUR IFMS	2			
M4	Signes, symptômes, syndrome, diagnostic, maladie	FORMATEUR IFMS	1,5			
M3	TD LA peau et les muqueuses +restitution	FORMATEUR IFMS	3,5			
M3	L'appareil urinaire	FORMATEUR IFMS	3,5			
M4	Les prélèvements non stériles	FORMATEUR IFMS		3,5		
M3	TD Les organes des sens + Restitution	FORMATEUR IFMS		3,5		
M3	L'appareil respiratoire	FORMATEUR IFMS	3,5			



BLOC 2
EVALUATION DE L'ETAT CLINIQUE ET MISE EN ŒUVRE DE SOINS ADAPTES EN COLLABORATION
COMPETENCE 3 EVALUER L'ETAT CLINIQUE D'UNE PERSONNE A TOUT AGE DE LA VIE POUR ADAPTER SA PRISE EN SOINS
COMPETENCE 4 METTRE EN ŒUVRE DES SOINS ADAPTÉS A L'ETAT CLINIQUE DU PATIENT
MODULE 3 : ÉVALUATION DE L'ÉTAT CLINIQUE D'UNE PERSONNE- 77h
MODULE 4 : MISE EN ŒUVRE DE SOINS ADAPTÉS, ÉVALUATION, REAJUSTEMENT - 182H

Formateurs : Estelle MARTIN / Justine LEMOINE

Suite

Module	Intitulé	Intervenants	CM	TD	TP	Éval
M3	TD Les composants du sang + CM	FORMATEUR IFMS	1,5	2		
M3	Appropriation des connaissances (locomoteur/cardio/appareil urinaire/cellule/ sang)	FORMATEUR IFMS	2,5			
M4	Restitution paramètres vitaux	FORMATEUR IFMS		1,5		
M4	TD Violence faites aux femmes	FORMATEUR IFMS		2		
M3	TD système endocrinien	FORMATEUR IFMS		3,5		
M3	TD système immunitaire + vaccination	FORMATEUR IFMS		3,5		
M3	L'appareil génital féminin	FORMATEUR IFMS	3,5			
M3	Restitution TD Système endocrinien	FORMATEUR IFMS		3,5		
M3	L'appareil génital masculin	FORMATEUR IFMS	3,5			
M3	Restitution TD système immunitaire	FORMATEUR IFMS		3,5		
M3	L'appareil digestif	FORMATEUR IFMS	3,5			
M4	Retour de stage	FORMATEUR IFMS	3,5			
M4	Restitution paramètres vitaux (suite)	FORMATEUR IFMS		2		
M4	Introduction pharmaco	FORMATEUR IFMS	1,5			
M4	Les pathologies urinaires + Dialyse	FORMATEUR IFMS	3,5			
M4	Oxygénothérapie et assistance respiratoire	FORMATEUR IFMS	3,5			
M4	TP Paramètres vitaux :TA Manuelle, Dynamap, SAT, FC	FORMATEUR IFMS			3,5	
M4	Restitution TD pharmaco	FORMATEUR IFMS		3,5		
M4	La douleur	FORMATEUR IFMS	3,5			
M4	TD Lavage oculaire et instillation de collyre/ crème / pommade Bas de contention	FORMATEUR IFMS		3,5		
M4	Démarche clinique viscérale + restitution	FORMATEUR IFMS		3,5		
M4	TD restitution examens	FORMATEUR IFMS		3,5		
M4	Les perfusions	FORMATEUR IFMS	2			
M4	Les bandages	FORMATEUR IFMS	1,5			
M4	Les pathologies digestives	FORMATEUR IFMS		3,5		
M4	Etat de conscience / Glasgow	FORMATEUR IFMS	1,5			
M4	SIMANGO Chambre des erreurs	FORMATEUR IFMS		3,5		
M4	Notion de Maladie + cancer	FORMATEUR IFMS	3,5			
M4	Restitution TD Bas de contention/collyre/pommade/suppo	FORMATEUR IFMS		3,5		
M4	Démarche clinique en Oncologie + restitution	FORMATEUR IFMS		3,5		
M4	TP Dispositifs médicaux	FORMATEUR IFMS			3	
M4	TP Recueil d'urine / prélèvement stérile	FORMATEUR IFMS			3	
M4	Les escarres, les plaies et les pansements	FORMATEUR IFMS	3,5			
M4	Les pathologies psychiatriques	FORMATEUR IFMS	3,5			
M4	Evaluation du bloc	FORMATEUR IFMS				2
M4	AFGSU	FORMATEUR IFMS			21	
Nombre d'heures			108,5	111	37,5	2
M3			77			
M4			182			
TOTAL			259			



FICHE PEDAGOGIQUE

Date de mise à jour : 01/08/2025

Bloc 2

Evaluation de l'état clinique et mise en œuvre de soins adaptés en collaboration

Module 5

Accompagnement de la mobilité de la personne aidée

Compétence 5

Accompagner la personne dans son installation et ses déplacements en mobilisant ses ressources et en utilisant les techniques préventives de mobilisation

Pré-requis

- Bloc 1 : Module 1 et 2
- Stage de période A

Objectifs :

- Evaluer les capacités d'une personne à réaliser les éléments constitutifs d'un déplacement
- Effectuer une guidance verbale et non verbale et/ou identifier les ressources humaines et matérielles adaptées
- Aménager un espace sécurisé et sécurisant pour une personne ou un groupe
- Utiliser les dispositifs d'aide à la mobilisation dans le respect des règles de sécurité et d'ergonomie
- Identifier les situations à risque pour la personne et pour soi-même, alerter et prendre les mesures appropriées dans son champ de compétences
- Installer la personne en tenant compte de la singularité de la situation

Outils :

- Cours magistraux,
- Travaux dirigés en groupes restreints,
- Travaux pratiques en groupes restreints,
- Mise en pratique en stage

Evaluation :

- Evaluation lors d'une pratique simulée en lien avec l'ergonomie et la manutention

Critères d'évaluation :

- Pertinence de l'évaluation des capacités de la personne et des choix effectués pour mobiliser ses ressources
- Conformité des modalités d'installation et de mobilisation de la personne
- Conformité des modalités de réalisation des soins aux règles de bonnes pratiques
- Pertinence de la personnalisation des soins à partir de l'évaluation de la situation
- Analyse de la qualité du soin réalisé

Difficultés :

Les élèves pourraient rencontrer des difficultés

- D'appropriation des connaissances théoriques
- Dans l'analyse des situations de soins (ressources et difficultés de la personne)
- Dans l'utilisation des matériels de manutention
- Dans la transposition des connaissances théoriques au regard d'une situation de soin



BLOC 2
EVALUATION DE L'ETAT CLINIQUE ET MISE EN ŒUVRE DES SOINS ADAPTÉS EN COLLABORATION

COMPETENCE 5
ACCOMPAGNER LA PERSONNE DANS SON INSTALLATION ET SES DEPLACEMENTS EN MOBILISANT SES RESSOURCES ET EN UTILISANT LES TECHNIQUES PREVENTIVES DE MOBILISATION

MODULE 5 :
ACCOMPAGNEMENT DE LA MOBILITÉ DE LA PERSONNE AIDÉE 35H

Formateurs: Estelle MARTIN / Justine LEMOINE

Intitulé	Intervenants	CM	TD	TP	Evaluation
TP ERGONOMIE	INTERVENANTS			7	
Port de charge et conséquences sur le corps humain	INTERVENANTS	1,00			
Evaluation du bloc 2- M5	INTERVENANTS				7
L'Appareil locomoteur	FORMATEUR IFMS	3,50			
Principes et règles ERGO/ Repérage positions algiques / antalgiques	FORMATEUR IFMS	2,25			
Contentions	FORMATEUR IFMS	1,25			
Présentation Simulation	FORMATEUR IFMS		1		
Utilisation du KIT de Vieillessement	FORMATEUR IFMS			3,5	
Physiologie du mouvement	FORMATEUR IFMS	1,00			
TP en autonomie	FORMATEUR IFMS			3,5	
Présentation évaluation Module 5	FORMATEUR IFMS	1,00			
Troubles musculo squelettiques	FORMATEUR IFMS	2,50			
SPC	FORMATEUR IFMS		0,5		
TOTAL SUR 35 H		12,50	1,50	14,00	7,00



FICHE PEDAGOGIQUE
Date de mise à jour : 01/08/2025

BLOC 3

Information et accompagnement des personnes et de leur entourage, des professionnels et des apprenants

Compétence 6

Etablir une communication adaptée pour informer et accompagner la personne et son entourage

Compétence 7

Informer et former les pairs, les personnes en formation et les autres professionnels

Module 6

Etablir une communication adaptée pour informer et accompagner la personne et son entourage

Pré-requis

- Aucun

Objectifs :

- Mettre en œuvre des soins relationnels en adaptant sa communication à des publics diversifiés dans le respect dans la déontologie et des valeurs professionnelles
- Identifier les besoins et les attentes de la personne et de son entourage, les reformuler et proposer des informations adaptées à la situation.

Module 7

Accompagnement des personnes en formation et communication avec les pairs

Pré-requis

- Aucun

Objectifs :

- Sélectionner les informations pertinentes à apporter aux personnes en formation et aux professionnels lors de leur accueil dans le service ou la structure
- Accompagner les activités et le développement des compétences des personnes en formation

Outils :

- Cours magistraux,
- Travaux dirigés en groupes restreints
- Guidances Collective et individuel pour l'évaluation du Bloc

Evaluation :

- Etudes de situations relationnelles pouvant comporter une pratique simulée
- Evaluation des compétences en milieu professionnel

Difficultés :

Les étudiants pourraient rencontrer des difficultés

- D'acquisition des capacités d'analyse
- De capacités à rédiger



BLOC 3
INFORMATION ET ACCOMPAGNEMENT DES PERSONNES ET DE LEUR ENTOURAGE, DES
PROFESSIONNELS ET DES APPRENANTS

COMPETENCE 6 :
ETABLIR UNE COMMUNICATION ADAPTEE POUR INFORMER ET ACCOMPAGNER LA PERSONNE ET SON ENTOURAGE

MODULE 6 :
RELATION ET COMMUNICATION AVEC LES PERSONNES ET LEUR ENTOURAGE - 70 H

Formateurs: Estelle Martin / Justine LEMOINE

Intitulé	Intervenants	CM	TD	TP
Les structures de la personnalité+ mécanismes de défense	INTERVENANTS	3,5		
Le jeu et l'animation	INTERVENANTS	3,5		
Le toucher dans la relation	INTERVENANTS	3,5		
Travail sur les mots clés de la communication	FORMATEUR IFMS		3,5	
Restitution des mots clés	FORMATEUR IFMS		3,5	
Recherches MIDSCHOOL	FORMATEUR IFMS		3,5	
Communication et Bienveillance	FORMATEUR IFMS	3,5		
Maltraitance	FORMATEUR IFMS	3,5		
Emotions/ sentiments (Film)	FORMATEUR IFMS	0,5	3	
Relation soignant/ soigné - Relation d'aide	FORMATEUR IFMS	3,5		
Directrices anticipées - La personne de confiance	FORMATEUR IFMS		2	
La posture assertive	FORMATEUR IFMS	1,5		
Les accidents domestiques : Quels conseils apporter ?	FORMATEUR IFMS		3,5	
Travail sur la situation de communication	FORMATEUR IFMS		3,5	
Le secret professionnel (+ Le droit des patients)	FORMATEUR IFMS	1,5		
L'Ethique	FORMATEUR IFMS	3,5		
Accueil- information - consentement du patient	FORMATEUR IFMS	3,5		
La communication en Réanimation	FORMATEUR IFMS	2		
Férié		14		
Nombre d'heures		47,5	22,5	
TOTAL	70 h			



BLOC 3 INFORMATION ET ACCOMPAGNEMENT DES PERSONNES ET DE LEUR ENTOURAGE, DES PROFESSIONNELS ET DES APPRENANTS
COMPETENCE 7 : INFORMER ET FORMER SES PAIRS ,LES PERSONNES EN FORMATION ET LES AUTRES PROFESSIONNELS
MODULE 7 : ACCOMPAGNEMENT DES PERSONNES EN FORMATION ET COMMUNICATION AVEC LES PAIRS 21h

Formateurs : Estelle MARTIN / Justine LEMOINE

Intitulé	Intervenants	CM	TD	TP
Tutorat /encadrement	FORMATEUR IFMS	3,5	3,5	
Situation d'encadrement	FORMATEUR IFMS			3,5
Révision -Kahoot	FORMATEUR IFMS	3,5		
Renforcement de compétence	FORMATEUR IFMS	7		
Nombre d'heures		14,00	3,50	3,50
TOTAL			21 h	



FICHE PEDAGOGIQUE
Date de mise à jour : 01/08/2025

BLOC 4

Entretien de l'environnement immédiat de la personne et des matériels liés aux activités en tenant compte du lieu et des situations d'intervention

Compétence 8

Utiliser des techniques d'entretien des locaux et du matériel adaptées en prenant en compte la prévention des risques associés

Compétence 9

Repérer et traiter les anomalies et dysfonctionnements en lien avec l'entretien des locaux et des matériels liés aux activités de soins

Module 8

Entretien des locaux et des matériels et prévention des risques associés

Objectifs de formation :

- Identifier et choisir le matériel et les produits appropriés à différentes situations d'entretien et utiliser les techniques de nettoyage et de désinfection appropriées.
- Identifier et prendre en compte les risques de contamination et les infections associées aux soins.
- Identifier et appliquer les règles de bonnes pratiques et les principes d'hygiène dans les lieux de vie collectifs et à domicile.
- Identifier et prendre en compte les circuits et appliquer les procédures.
- Repérer les anomalies et dysfonctionnements des locaux et des matériels, les signaler et identifier les mesures appropriées

Outils :

- Cours magistraux, par les formateurs IFMS et l'équipe opérationnelle d'hygiène hospitalière
- Travaux dirigés en groupes restreints
- Travaux pratiques
- Visite de la blanchisserie

Evaluation :

- Travail individuel tapuscrit d'analyse d'une situation clinique rencontrée en stage, sur le thème de l'hygiène

Difficultés :

Les étudiants pourraient rencontrer des difficultés

- D'acquisition des capacités d'analyse écrite
- De capacités à rédiger
- D'appropriation des connaissances en lien avec l'hygiène et de mise en pratique sur le terrain



BLOC 1
ACCOMPAGNEMENT D'UNE PERSONNE DANS LES ACTIVITÉS DE SA VIE QUOTIDIENNE
ET DE SA VIE SOCIALE

COMPETENCE 1
ACCOMPAGNEMENT D'UNE PERSONNE DANS LES ACTIVITÉS DE SA VIE QUOTIDIENNE ET DE SA VIE SOCIALE, PERSONNALISER CET ACCOMPAGNEMENT A PARTIR
DE L'EVALUATION DE LEUR SITUATION PERSONNELLE ET CONTEXTUELLE ET APPORTER LES REAJUSTEMENTS NECESSAIRES

MODULE 8
ENTRETIEN DES LOCAUX ET DES MATÉRIELS ET PRÉVENTION DES RISQUES ASSOCIÉS- 35h

Formateur : Estelle MARTIN / Justine LEMOINE

Intitulé	Intervenants	CM	TD	TP
Risques infectieux / Infections nosocomiales/ Différents germes	INTERVENANT	2,5		
Les précautions standards Pré traitement des dispositifs médicaux et circuit du linge +gestion des excréta	INTERVENANT	3,5		
Précautions complémentaires	INTERVENANT	2,5		
Visites Déchetterie/ UCR/ Blanchisserie / (1/2 promo)	INTERVENANT			3,5
TP Bionettoyage (1/2 promo)	INTERVENANT			2
Le Bionettoyage et les produits	FORMATEUR IFMS	2,5		
AES	FORMATEUR IFMS	1		
La tenue professionnelle	FORMATEUR IFMS	1		
Hépatites / Tuberculose / VIH	FORMATEUR IFMS	2,5		
Présentation grille Evaluation	FORMATEUR IFMS	1		
TP Hygiène des mains (1/2 promo)	FORMATEUR IFMS			2
TD Logos dangereux	FORMATEUR IFMS		2	
Qu'est ce qu'un analyse ?	FORMATEUR IFMS		1	
TD Analyse de situation en hygiène	FORMATEUR IFMS		2,5	
Révision hygiène	FORMATEUR IFMS		2	
Départ en stage	FORMATEUR IFMS	3,5		
Nombre Heures		20	7,5	7,5
TOTAL			35	



FICHE PEDAGOGIQUE

Date de mise à jour : 01/08/2025

Bloc 5

Travail en équipe pluri-professionnelle et traitement des informations liées aux activités de soins, à la qualité/gestion des risques

Compétence 10

Rechercher, traiter et transmettre, quels que soient l'outil et les modalités de communication, les données pertinentes pour assurer la continuité et la traçabilité des soins et des activités

Compétence 11

Organiser son activité, coopérer au sein d'une équipe pluri professionnelle et améliorer sa pratique dans le cadre d'une démarche qualité et gestion des risques

Module 9

« Traitement des informations »

Pré-requis

- Aucun

Objectifs de formation :

- Rechercher, organiser et hiérarchiser les informations liées aux soins, transcrire et transmettre les données recueillies
- Identifier et utiliser les différentes modalités de communication (écrit, oral, numérique.....)
- Analyser une situation, identifier les informations pertinentes à transmettre et les actions à proposer dans le cadre d'un projet de soins ou de vie.

Module 10

« Travail en équipe pluri professionnelle, traitement des informations, qualité et gestion des risques »

Pré-requis

- Aucun

Objectifs de formation :

- Identifier son propre champ d'intervention au regard des fonctions et activités de chaque professionnel et des lieux et situations d'intervention
- Organiser et prioriser son activité et l'activité d'un groupe de pairs et d'apprenants
- Identifier les événements indésirables et les non-conformités
- Exercer son activité dans une démarche permanente d'auto-évaluation et d'amélioration continue de la qualité de la prise en soins
- Identifier les actions contribuant à la qualité et à la gestion des risques et à la prévention des risques professionnels dans son champ de compétences.

Outils :

- Cours magistraux



- Participation à des actions collectives contribuant à l'amélioration de la qualité des soins (Chambre des erreurs, etc.)
- Travaux dirigés en groupes restreints
- Outils numériques

Evaluation :

- Etudes de situations pouvant comporter une pratique simulée
- Evaluation des compétences en milieu professionnel

Difficultés :

Les étudiants pourraient rencontrer des difficultés

- D'acquisition des capacités d'analyse



BLOC 5
TRAVAIL EN EQUIPE PLURIPROFESSIONNELLE ET TRAITEMENT DES INFORMATIONS LIÉES
AUX ACTIVITES DE SOINS, A LA QUALITÉ-GESTION DES RISQUES

COMPETENCE 10
Rechercher, traiter et transmettre, quels que soient l'outil et les modalités de communication,
les données pertinentes pour assurer la continuité et la traçabilité des soins et des activités

MODULE 9
TRAITEMENT DES INFORMATIONS -35h

Formateurs: Estelle MARTIN / Justine LEMOINE

Intitulé	Intervenants	CM	TD	TP
Les différents contrats	INTERVENANT	2		
Exercices sur transmissions orales	FORMATEUR IFMS		3,5	
Transmissions Ciblées + dossier de Soins	FORMATEUR IFMS	3,5		
Les différentes réunions et transmissions orales	FORMATEUR IFMS	3,5		
Exercices sur transmissions ciblées	FORMATEUR IFMS		7	
Corrections	FORMATEUR IFMS		3,5	
Les données informatiques	FORMATEUR IFMS	1,5		
Réunion éthique	FORMATEUR IFMS		3,5	
Férieré				7
Nombre d'heures		10,5	17,5	7
Total		35 h		



BLOC 5
TRAVAIL EN EQUIPE PLURIPROFESSIONNELLE ET TRAITEMENT DES INFORMATIONS LIÉES
AUX ACTIVITES DE SOINS, A LA QUALITÉ-GESTION DES RISQUES

COMPETENCE 11
Organiser son activité, coopérer au sein d'une équipe pluriprofessionnelle et améliorer sa
pratique dans le cadre d'une démarche qualité/ gestion des risques

MODULE 10 - 70H
TRAVAIL EN ÉQUIPE PLURIPROFESSIONNELLE, TRAITEMENT DES INFORMATIONS,
QUALITÉ ET GESTION

Formateurs: Estelle MARTIN / Justine LEMOINE

Intitulé	Intervenants	CM	TD	TP	Evaluation
La qualité c'est quoi ? La démarche qualité et la certification	INTERVENANT	3,5			
Les évènements indésirables et les EIG+ les indicateurs qualités	INTERVENANT	3,5			
les différents contrats de travail + législation temps de travail	INTERVENANT	2			
CV et lettre de motivation	INTERVENANT	1,5			
Réflexion sur la qualité et la sécurité des soins	FORMATEUR IFMS		3,5		
Le dossier de soin	FORMATEUR IFMS	1			
Planification et plan de soins	FORMATEUR IFMS	2,5			
Reflexion sur la notion d'équipe / intégration et positionnement au sein d'une équipe	FORMATEUR IFMS		3,5		
TD Planification+restitution	FORMATEUR IFMS	3,5			
Gestion des risques professionnels	FORMATEUR IFMS	3,5			
Les normes juridiques + responsabilités AS	FORMATEUR IFMS	3,5			
Exercices de planification	FORMATEUR IFMS		3,5		
TD Les différents professionnels de santé	FORMATEUR IFMS		3,5		
Restitution TD les différents professionnels de santé	FORMATEUR IFMS		3		
Elaboration du livret d'accueil	FORMATEUR IFMS		3,5		
Présentation grille Evaluation	FORMATEUR IFMS		0,5		
Remobilisation des compétences fin de formation	FORMATEUR IFMS	7			
Préparation Evaluation Bloc 5	FORMATEUR IFMS		7		
Evaluation Bloc 5	FORMATEUR IFMS				3,5
Férié	FORMATEUR IFMS	7			
Nombre d'heures		38,5	28	0	3,5
Total		70 h			



LEXIQUE

SBJ : Sylvie BEAULIEU-JAUDEL

VB : Valérie BERTANDEAU

KB : Kévin BEVERINA

CB : Céline BOCQUET

SB : Sylvain BOUILLOT

AC : Aurélie CLAUDON

MCC : Magali CARON-COQUELET

RD : Roxane DUVAL

VG : Virginie GUYOT

AJ : Aurélie JALABERT

ELG : Emiko LE GAL

JL : Justine LEMOINE

AL : Anne LESPAGNOL

MM: Mélanie MAHAUD

FM: Fiona Miani

EM : Estelle MARTIN

LP : Lucie PECOUT

SP : Sylvie PERDRIAU

GP : Grégory PETIT

MP : Marion POMPERMEIER

LR : Lolita ROBINAUD

